



ภาคผนวก 32ข

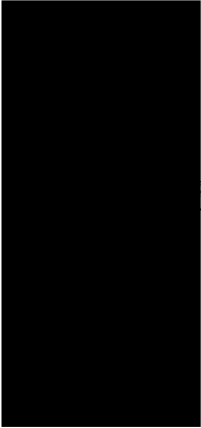
แผนงานมวลชนสัมพันธ์และกิจกรรมมวลชนสัมพันธ์
ระหว่างเดือนมกราคม-มิถุนายน 2567

CSR (Budget of Year'2024) : 70,000 Baht / Year.

Kotchaphan Rev.01

No.	Detail of activity in Year 2023 as in countermeasure in report.	Budget (THB)	2024											
			JAN	FEB	MAR	APR	MAY	JUN	JUL	AUG	SEP	OCT	NOV	DEC
1	ด้านการศึกษา (Education) - โครงการปรับปรุงห้องเรียนสายเขียว (ค่าตอบแทนครู) - มอบสิ่งของสนับสนุนการศึกษา (จากแผนองคมนตรี)	20,000.00			▽ 10,000			▽ 10,000						
2	ด้านสุขภาพ (Health) - โครงการแข่งขันกีฬาสานสัมพันธ์ (จากกระทรวง)	10,000.00												▽ 10,000
3	ด้านสังคม (Social) - จัดตั้งศูนย์การเรียนรู้ด้านการจัดการทรัพยากรธรรมชาติและสิ่งแวดล้อม (สำนักงานทรัพยากรธรรมชาติและสิ่งแวดล้อม)	10,000.00					▽ 10,000							
4	ด้านสิ่งแวดล้อม (Environment) - สนับสนุนกิจกรรมลดขยะลด โลกร้อน มอบถังขยะเปียก (จากแผนองคมนตรี) - สนับสนุนกิจกรรมลดขยะลด โลกร้อน การคัดแยกขยะ (จากแผนองคมนตรี)	20,000.00		▽ 10,000										
5	ด้านศาสนาประเพณีวัฒนธรรม (Religion/Culture) - มอบสิ่งของให้แก่วัดตามอง โสม (จากแผนองคมนตรี)	10,000.00		▽ 10,000										
Total (รวม)											▽ 10,000			

Remark : Plan ▽
Action ▴



Environmental Engineer
Thai Akiba Co., Ltd

CEO
Thai Akiba Co., Ltd



ภาคผนวก 33ข

สรุปผลการสำรวจความคิดเห็นประชาชนต่อ
การดำเนินงานของโครงการ ปี 2566

การสำรวจสภาพเศรษฐกิจ-สังคม และความคิดเห็นของประชาชนผู้นำชุมชนและหน่วยงาน โดยรอบพื้นที่โครงการ โครงการโรงงานโรงงานผลิตชิ้นส่วนอะลูมิเนียม ของ บริษัท ไทย อะคิเบ จำกัด ประจำปี 2566

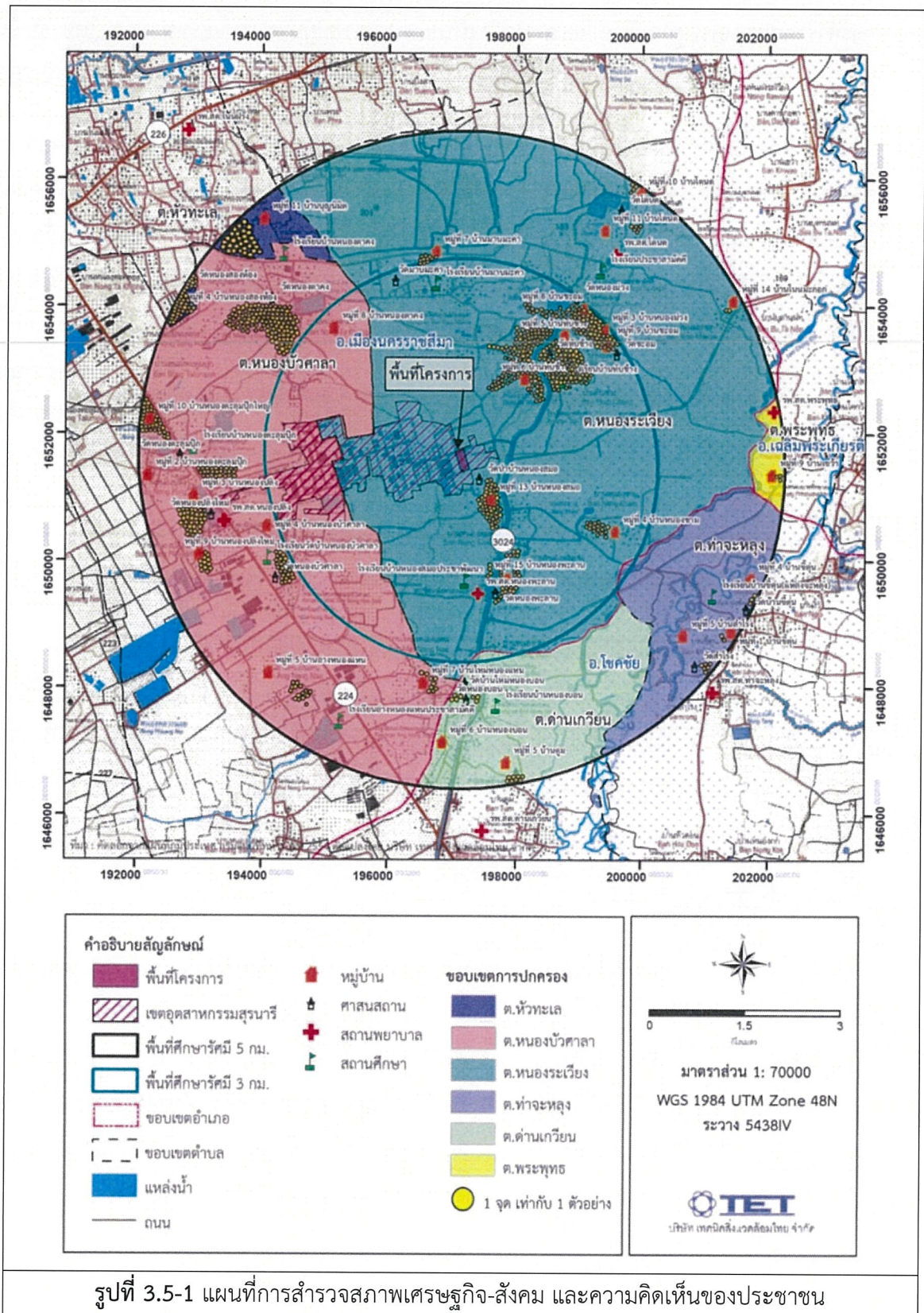
การสำรวจสภาพเศรษฐกิจ-สังคม และความคิดเห็นต่อการดำเนินงานของโครงการ โดยแบ่งการสำรวจออกเป็น 3 กลุ่ม ได้แก่ ตัวแทนหน่วยงานที่เกี่ยวข้อง ผู้นำชุมชนและประชาชนรอบพื้นที่โครงการในรัศมี 5 กิโลเมตร การสำรวจความคิดเห็นชุมชนได้มอบหมายให้ บริษัท เทคนิคสิ่งแวดล้อมไทย จำกัด เป็นที่ปรึกษาในการดำเนินการติดตามตรวจสอบคุณภาพสิ่งแวดล้อมและจัดทำรายงานการปฏิบัติตามมาตรการด้านสิ่งแวดล้อม เป็นผู้ดำเนินการสำรวจและศึกษาดังกล่าว ตามที่ระบุเป็นมาตรการแนบท้ายการพิจารณาเห็นชอบตามหนังสือเลขที่ ทส 1010.3/14941 ลงวันที่ 10 พฤศจิกายน 2563 โครงการโรงงานโรงงานผลิตชิ้นส่วนอะลูมิเนียม ของ บริษัท ไทย อะคิเบ จำกัด ให้ดำเนินการสำรวจทัศนคติและความคิดเห็นของชุมชนผู้นำชุมชน และหน่วยงาน โดยรอบโครงการในรัศมี 5 กิโลเมตร ปีละ 1 ครั้ง โดยในปี 2566 ได้ทำการลงพื้นที่สำรวจระหว่างวันที่ 6-8 กันยายน 2566

1. วัตถุประสงค์

การสำรวจทัศนคติของประชาชนและผู้มีส่วนได้-ส่วนเสียด้วยการสัมภาษณ์รายบุคคลโดยใช้แบบสัมภาษณ์แบบมีโครงสร้างเป็นเครื่องมือในการเก็บรวบรวมข้อมูล ซึ่งครอบคลุมประเด็น ด้านเศรษฐกิจ สาธารณสุข สุขภาพ การได้รับผลกระทบสิ่งแวดล้อมในปัจจุบันและความคิดเห็นของผู้ให้สัมภาษณ์ต่อการดำเนินการของโครงการโรงงานโรงงานผลิตชิ้นส่วนอะลูมิเนียม ของ บริษัท ไทย อะคิเบ จำกัด เพื่อเป็นการติดตามตรวจสอบผลการดำเนินงานในปี พ.ศ. 2566

2. พื้นที่ศึกษา

การสำรวจความคิดเห็นของประชาชนต่อโครงการโรงงานผลิตชิ้นส่วนอะลูมิเนียม บริษัทที่ปรึกษาได้ทำการเลือกตัวอย่างชุมชนที่ทำการศึกษแบบเฉพาะเจาะจงชุมชนบริเวณโดยรอบพื้นที่โครงการซึ่งคาดว่าจะเป็นผู้ได้รับผลกระทบหลัก รวมจำนวน 28 ชุมชนโดยรอบพื้นที่โครงการ ตารางที่ 1-1 ประกอบด้วย ชุมชนในเขตองค์การบริหารส่วนตำบลหนองระเวียง ชุมชนในเขตองค์การบริหารส่วนตำบลหนองบัวศาลา ชุมชนในเขตองค์การบริหารส่วนตำบลท่าจะหลุง ชุมชนในเขตองค์การบริหารส่วนตำบลด่านเกวียน ชุมชนในเขตองค์การบริหารส่วนตำบลพระพุทธร และชุมชนในเขตเทศบาลตำบลหัวทะเล แสดงดัง รูปที่ 3.5-1



รูปที่ 3.5-1 แผนที่การสำรวจสภาพเศรษฐกิจ-สังคม และความคิดเห็นของประชาชน

3. การกำหนดกลุ่มตัวอย่างและการสุ่มตัวอย่าง

การสุ่มตัวอย่างประชาชนของแต่ละครัวเรือนในพื้นที่ศึกษา ได้ทำการสุ่มตัวอย่างโดยใช้สูตรของ Taro Yamane เนื่องจากเป็นสูตรที่ใช้คำนวณจำนวนของกลุ่มตัวอย่างในกรณีที่ทราบจำนวนประชากรแน่นอน (จิตราภา กุณทลบุตร, 2550 และ Yamane, T., 1973: 1088) ซึ่งในการศึกษาครั้งนี้ ใช้จำนวนครัวเรือนเป็นฐานในการคำนวณจำนวนของกลุ่มตัวอย่าง ดังนี้

$$n = \frac{N}{1 + Ne^2} \quad \text{----- (1)}$$

โดยที่ n คือ จำนวนตัวอย่าง

N คือ จำนวนหน่วยครัวเรือนในพื้นที่ศึกษา (4,736 ครัวเรือน)

e คือ ค่าความคลาดเคลื่อนที่ยอมรับได้ (ร้อยละ 5)

เมื่อแทนค่า

$$n = \frac{23,979}{1 + (23,979 \times (0.05)^2)}$$

$$n = 385$$

ในการดำเนินการครั้งนี้ คณะผู้ศึกษาได้ดำเนินการสัมภาษณ์ รวมทั้งสิ้นจำนวน 395 ตัวอย่าง แสดงดังตารางที่ 1-1 ทั้งนี้มีการแบ่งย่อยจำนวนตัวอย่างให้มีการกระจายตัวในแต่ละชุมชนให้เหมาะสมตามลักษณะของพื้นที่และจำนวนครัวเรือน โดยคำนวณจำนวนตัวอย่างที่เป็นตัวแทนของแต่ละชุมชนให้เป็นสัดส่วนโดยตรงกับจำนวนครัวเรือนในแต่ละชุมชน ดังสมการ (2) (รศ.ดร.กัลยา วานิชย์บัญชา, 2548)

$$A = \frac{n_1 n}{N} \quad \text{----- (2)}$$

เมื่อแทนค่า A คือ จำนวนตัวอย่างของแต่ละชุมชน

n_1 คือ จำนวนครัวเรือนของแต่ละชุมชน

N คือ จำนวนครัวเรือนทั้งหมดในพื้นที่ศึกษา

n คือ จำนวนตัวอย่างทั้งหมดที่ได้จากการคำนวณด้วยสมการที่ (1)

ดังนั้นจากการคำนวณตามสมการดังกล่าวจะได้จำนวนตัวอย่างแบบสอบถามในพื้นที่ศึกษาทั้งสิ้น 395 ตัวอย่าง แต่ในการศึกษาครั้งนี้จะสำรวจความคิดเห็นจำนวน 438 ตัวอย่าง โดยดำเนินการสำรวจความคิดเห็นของประชาชน จำนวน 395 ตัวอย่าง และผู้นำชุมชน 28 ตัวอย่าง และหน่วยงานราชการ 15 แห่ง ใกล้เคียงพื้นที่โครงการ เมื่อได้จำนวนแบบสอบถามที่ต้องสำรวจแล้ว นำมาแบ่งสัดส่วนจำนวนตัวอย่างตามสัดส่วนของจำนวนครัวเรือนในแต่ละหมู่บ้าน ซึ่งจะได้จำนวนตัวอย่างที่สำรวจในแต่ละหมู่บ้าน

ตารางที่ 1-1 จำนวนการสำรวจคุณภาพชีวิตและสำรวจข้อมูลด้านเศรษฐกิจ สาธารณสุข สุขภาพของ
ผู้นำชุมชน และประชาชนในพื้นที่ศึกษา

ลำดับ	หมู่บ้าน		จำนวนครัวเรือน	จำนวนที่เก็บ	ผู้นำชุมชน
รัศมี 0-3 กิโลเมตร					
อบต หนองระเวียง อำเภอมืองนครราชสีมา					
1	หมู่ที่ 3	บ้านหนองม่วง	387	6	1
2	หมู่ที่ 4	บ้านหนองขาม	181	3	1
3	หมู่ที่ 5	บ้านทับช้าง	297	5	1
4	หมู่ที่ 6	บ้านทับช้าง	1470	24	1
5	หมู่ที่ 8	บ้านชะอม	149	2	1
6	หมู่ที่ 9	บ้านชะอม	285	5	1
7	หมู่ที่ 13	บ้านหนองสมอ	455	7	1
8	หมู่ที่ 15	บ้านหนองพะลาน	279	5	1
รัศมี 3-5 กิโลเมตร					
อบต หนองระเวียง					
9	หมู่ที่ 7	บ้านมาบมะค่า	986	16	1
10	หมู่ที่ 10	บ้านโดนด	192	3	1
11	หมู่ที่ 11	บ้านโดนด	267	4	1
12	หมู่ที่ 14	บ้านโนนมะกอก	77	1	1
อบต หนองบัวศาลา					
13	หมู่ที่ 2	บ้านหนองตะลุมปึก	1240	20	1
14	หมู่ที่ 3	บ้านหนองหนองปลิง	1417	23	1
15	หมู่ที่ 4	บ้านหนองบัวศาลา	1197	19	1
16	หมู่ที่ 5	บ้านอ่างหนองแหน	777	13	1
17	หมู่ที่ 7	บ้านใหม่หนองแหน	504	8	1
18	หมู่ที่ 8	บ้านหนองตากง	6788	111	1
19	หมู่ที่ 9	บ้านหนองปลิงใหม่	577	9	1
20	หมู่ที่ 10	บ้านหนองตะลุมปึกใหม่	1725	28	1
ทต หัวทะเล					
21	หมู่ที่ 4	บ้านหนองสองห้อง	2148	35	1
22	หมู่ที่ 11	บ้านบุญนิมิตร	1413	23	1
อบต ด่านเกวียน					
23	หมู่ที่ 5	บ้านตูม	42	1	1
24	หมู่ที่ 6	บ้านหนองบอน	346	6	1

ลำดับ	หมู่บ้าน		จำนวนครัวเรือน	จำนวนที่เก็บ	
อบต ท่าจะหลุง					
25	หมู่ที่ 1	บ้านขี้ตุน	107	2	1
26	หมู่ที่ 4	บ้านขี้ตุน	171	3	1
27	หมู่ที่ 5	บ้านสำโรง	393	6	1
อบต พระพุทธ					
28	หมู่ที่ 9	บ้านเขว้า	109	2	1
รวม			23,979	395	28

ที่มาข้อมูลครัวเรือน : ระบบสถิติทางการทะเบียน พ.ศ. 2565

ตารางที่ 1-2 จำนวนรายชื่อหน่วยงาน

ลำดับ	หน่วยงาน
สถาบันการศึกษา	
1	โรงเรียนบ้านหนองบัวศาลา
2	โรงเรียนบ้านทับช้าง
3	โรงเรียนมาบมะค่า
องค์กรปกครองท้องถิ่น	
4	องค์การบริหารส่วนตำบลหนองระเวียง
5	องค์การบริหารส่วนตำบลหนองบัวศาลา
6	องค์การบริหารส่วนตำบลมะเริง
7	องค์การบริหารส่วนตำบลท่าจะหลุง
8	องค์การบริหารส่วนตำบลด่านเกวียน
9	องค์การบริหารส่วนตำบลพระพุทธ
10	เทศบาลตำบลโพธิ์กลาง
11	เทศบาลตำบลหัวทะเล
12	ที่ว่าการอำเภอโชคชัย
หน่วยงานสาธารณสุข	
13	โรงพยาบาลส่งเสริมสุขภาพตำบลหนองพะลาน
14	โรงพยาบาลส่งเสริมสุขภาพตำบลท่าจะหลุง
15	สำนักงานสาธารณสุขอำเภอโชคชัย

4. วิธีการและเครื่องมือ

การสัมภาษณ์รายบุคคล มุ่งเน้นชุมชนบริเวณโดยรอบพื้นที่โครงการรัศมี 5 กิโลเมตร ซึ่งคาดว่าจะเป็นผู้ได้รับผลกระทบหลัก รวมจำนวน 28 ชุมชนโดยรอบพื้นที่โครงการ ตารางที่ 1-1 ประกอบด้วย ชุมชนในเขตองค์การบริหารส่วนตำบลหนองระเวียง ชุมชนในเขตองค์การบริหารส่วนตำบลหนองบัวศาลา ชุมชนในเขตองค์การบริหารส่วนตำบลท่าจะหลุง ชุมชนในเขตองค์การบริหารส่วนตำบลด่านเกวียน ชุมชนในเขตองค์การบริหารส่วนตำบลพระพุทธร และชุมชนในเขตเทศบาลตำบลหัวทะเล รวมทั้งสิ้น 395 ตัวอย่าง ผู้นำชุมชน 28 ตัวอย่าง และหน่วยงานราชการ 15 แห่ง ซึ่งการสัมภาษณ์รายบุคคลครั้งนี้ คณะผู้ศึกษาได้ใช้แบบสัมภาษณ์แบบมีโครงสร้างเป็นเครื่องมือในการสำรวจความคิดเห็น จากการสำรวจดังกล่าวแบ่งหัวข้อการสำรวจเป็น 6 ส่วน คือ

- ส่วนที่ 1 ข้อมูลทั่วไปของผู้ให้สัมภาษณ์
- ส่วนที่ 2 ข้อมูลด้านสุขภาพอนามัย และสิ่งแวดล้อมในครัวเรือน
- ส่วนที่ 3 ข้อมูลด้านสาธารณสุข
- ส่วนที่ 4 ข้อมูลด้านเศรษฐกิจและสังคม
- ส่วนที่ 5 ข้อมูลผลกระทบด้านสิ่งแวดล้อมปัจจุบัน
- ส่วนที่ 6 ข้อมูลการรับรู้และความคิดเห็นต่อการดำเนินงานของโครงการฯ
และข้อเสนอแนะเพิ่มเติม

5. ผลการสำรวจสภาพข้อมูลทั่วไป และความคิดเห็นของหน่วยงาน

การสำรวจในครั้งนี้ใช้วิธีการสัมภาษณ์ในการรวบรวมข้อมูลและใช้แบบสอบถามเป็นเครื่องมือในการสำรวจซึ่งมีลักษณะคำถามทั้งรูปแบบปิดและเปิดประเด็น โดยมีประเด็นการสัมภาษณ์ที่สำคัญ ประกอบด้วย

- ข้อมูลทั่วไป
- ความคิดเห็นต่อการดำเนินงานของโครงการ
- ข้อเสนอแนะเพิ่มเติม

ตารางที่ 1-3 ผลการสำรวจสภาพเศรษฐกิจ-สังคม และความคิดเห็นของหน่วยงานราชการในท้องถิ่น

1. องค์การบริหารส่วนตำบลหนองระเวียง	
ส่วนที่ 1 ข้อมูลผู้ให้สัมภาษณ์	
ตัวแทนหน่วยงาน	ผู้แทนองค์การบริหารส่วนตำบลหนองระเวียง
ส่วนที่ 2 ข้อมูลผลกระทบด้านสิ่งแวดล้อมในปัจจุบัน	
2.1 หน่วยงานของท่านเคยได้รับข้อร้องเรียนจากประชาชนในพื้นที่เกี่ยวกับปัญหาสิ่งแวดล้อม หรือไม่	ไม่ได้รับเรื่องร้องเรียน
2.2 ในกรณีที่ท่านได้รับเรื่องร้องเรียน หน่วยงานของท่านได้ดำเนินการอย่างไร	-
ส่วนที่ 3 ความคิดเห็นของท่านที่มีต่อการดำเนินงานของ บริษัท ไทย อะคิเบ จำกัด	
3.1 ท่านทราบหรือไม่ว่ามี บริษัท ไทย อะคิเบ จำกัด ตั้งอยู่ในพื้นที่ของหน่วยงานท่าน	ทราบ จากการจัดประชุม และเป็นโรงงานในพื้นที่
3.2 ในช่วงเวลาที่ผ่านมา การดำเนินงานของ บริษัท ไทย อะคิเบ จำกัด ก่อให้เกิดผลกระทบด้านสิ่งแวดล้อม หรือไม่	ไม่ก่อให้เกิดผลกระทบด้านสิ่งแวดล้อม
3.3 หน่วยงานของท่านเคยได้รับข้อร้องเรียนจากประชาชนในพื้นที่เกี่ยวกับปัญหาสิ่งแวดล้อมจาก บริษัท ไทย อะคิเบ จำกัด หรือไม่	ไม่เคยได้รับเรื่องร้องเรียน
3.4 ท่าน/หน่วยงานของท่านเคยเข้าร่วมกิจกรรมการมีส่วนร่วมกับชุมชน (CSR) ที่ บริษัท ไทย อะคิเบ จำกัด จัดขึ้น/เข้าร่วมหรือไม่	เคย
3.5 ท่านมีความเชื่อมั่นในระบบการจัดการด้านสิ่งแวดล้อมและมาตรการกำกับดูแลระบบสิ่งแวดล้อมของ บริษัท ไทย อะคิเบ จำกัด ในระดับใด	เชื่อมั่น
ส่วนที่ 4 ข้อเสนอแนะเพิ่มเติมต่อการดำเนินงานของ บริษัท ไทย อะคิเบ จำกัด	
4.1 ข้อเสนอแนะ	-

ตารางที่ 1-3 ผลการสำรวจสภาพเศรษฐกิจ-สังคม และความคิดเห็นของหน่วยงานราชการในท้องถิ่น

2. องค์การบริหารส่วนตำบลหนองบัวศาลา	
ส่วนที่ 1 ข้อมูลผู้ให้สัมภาษณ์	
ตัวแทนหน่วยงาน	นักวิชาการสุขาภิบาลปฏิบัติการ
ส่วนที่ 2 ข้อมูลผลกระทบด้านสิ่งแวดล้อมในปัจจุบัน	
2.1 หน่วยงานของท่านเคยได้รับข้อร้องเรียนจากประชาชนในพื้นที่เกี่ยวกับปัญหาสิ่งแวดล้อม หรือไม่	เคย
2.2 ในกรณีที่ท่านได้รับเรื่องร้องเรียน หน่วยงานของท่านได้ดำเนินการอย่างไร	ลงพื้นที่ตรวจสอบ และให้คำแนะนำปรับปรุงแก้ไข
ส่วนที่ 3 ความคิดเห็นของท่านที่มีต่อการดำเนินงานของ บริษัท ไทย อะคิเบ จำกัด	
3.1 ท่านทราบหรือไม่ว่ามี บริษัท ไทย อะคิเบ จำกัด ตั้งอยู่ในพื้นที่ของหน่วยงานท่าน	ทราบ จากการจัดประชุม
3.2 ในช่วงเวลาที่ผ่านมา การดำเนินงานของ บริษัท ไทย อะคิเบ จำกัด ก่อให้เกิดผลกระทบด้านสิ่งแวดล้อม หรือไม่	ไม่ก่อให้เกิดผลกระทบด้านสิ่งแวดล้อม
3.3 หน่วยงานของท่านเคยได้รับข้อร้องเรียนจากประชาชนในพื้นที่เกี่ยวกับปัญหาสิ่งแวดล้อมจาก บริษัท ไทย อะคิเบ จำกัด หรือไม่	ไม่เคยได้รับเรื่องร้องเรียน
3.4 ท่าน/หน่วยงานของท่านเคยเข้าร่วมกิจกรรมการมีส่วนร่วมกับชุมชน (CSR) ที่ บริษัท ไทย อะคิเบ จำกัด จัดขึ้น/เข้าร่วมหรือไม่	ไม่เคย เนื่องจากติดภารกิจอื่น
3.5 ท่านมีความเชื่อมั่นในระบบการจัดการด้านสิ่งแวดล้อมและมาตรการกำกับดูแลระบบสิ่งแวดล้อมของ บริษัท ไทย อะคิเบ จำกัด ในระดับใด	ไม่แสดงความคิดเห็น
ส่วนที่ 4 ข้อเสนอแนะเพิ่มเติมต่อการดำเนินงานของ บริษัท ไทย อะคิเบ จำกัด	
4.1 ข้อเสนอแนะ	-

3. องค์การบริหารส่วนตำบลด่านเกวียน	
ส่วนที่ 1 ข้อมูลผู้ให้สัมภาษณ์	
ตัวแทนหน่วยงาน	นักวิเคราะห์นโยบายและแผนฯ
ส่วนที่ 2 ข้อมูลผลกระทบด้านสิ่งแวดล้อมในปัจจุบัน	
2.1 หน่วยงานของท่านเคยได้รับข้อร้องเรียนจากประชาชนในพื้นที่เกี่ยวกับปัญหาสิ่งแวดล้อม หรือไม่	ไม่เคย
2.2 ในกรณีที่ท่านได้รับเรื่องร้องเรียน หน่วยงานของท่านได้ดำเนินการอย่างไร	-
ส่วนที่ 3 ความคิดเห็นของท่านที่มีต่อการดำเนินงานของ บริษัท ไทย อะคิเบ จำกัด	
3.1 ท่านทราบหรือไม่ว่ามี บริษัท ไทย อะคิเบ จำกัด ตั้งอยู่ในพื้นที่ของหน่วยงานท่าน	ทราบ จากการพบเห็นด้วยตัวเอง
3.2 ในช่วงเวลาที่ผ่านมา การดำเนินงานของ บริษัท ไทย อะคิเบ จำกัด ก่อให้เกิดผลกระทบด้านสิ่งแวดล้อม หรือไม่	ไม่ก่อให้เกิดผลกระทบด้านสิ่งแวดล้อม
3.3 หน่วยงานของท่านเคยได้รับข้อร้องเรียนจากประชาชนในพื้นที่เกี่ยวกับปัญหาสิ่งแวดล้อมจาก บริษัท ไทย อะคิเบ จำกัด หรือไม่	ไม่เคยได้รับเรื่องร้องเรียน
3.4 ท่าน/หน่วยงานของท่านเคยเข้าร่วมกิจกรรมการมีส่วนร่วมกับชุมชน (CSR) ที่ บริษัท ไทย อะคิเบ จำกัด จัดขึ้น/เข้าร่วมหรือไม่	เคย
3.5 ท่านมีความเชื่อมั่นในระบบการจัดการด้านสิ่งแวดล้อมและมาตรการกำกับดูแลระบบสิ่งแวดล้อมของ บริษัท ไทย อะคิเบ จำกัด ในระดับใด	เชื่อมั่น
ส่วนที่ 4 ข้อเสนอแนะเพิ่มเติมต่อการดำเนินงานของ บริษัท ไทย อะคิเบ จำกัด	
4.1 ข้อเสนอแนะ	-

4. องค์การบริหารส่วนตำบลท่าจะหลุง	
ส่วนที่ 1 ข้อมูลผู้ให้สัมภาษณ์	
ตัวแทนหน่วยงาน	เจ้าพนักงานธุรการ
ส่วนที่ 2 ข้อมูลผลกระทบด้านสิ่งแวดล้อมในปัจจุบัน	
2.1 หน่วยงานของท่านเคยได้รับข้อร้องเรียนจากประชาชนในพื้นที่เกี่ยวกับปัญหาสิ่งแวดล้อม หรือไม่	ไม่เคย
2.2 ในกรณีที่ท่านได้รับเรื่องร้องเรียน หน่วยงานของท่านได้ดำเนินการอย่างไร	-
ส่วนที่ 3 ความคิดเห็นของท่านที่มีต่อการดำเนินงานของ บริษัท ไทย อะคิเบ จำกัด	
3.1 ท่านทราบหรือไม่ว่ามี บริษัท ไทย อะคิเบ จำกัด ตั้งอยู่ในพื้นที่ของหน่วยงานท่าน	ทราบ จากการพบเห็นด้วยตัวเอง
3.2 ในช่วงเวลาที่ผ่านมา การดำเนินงานของ บริษัท ไทย อะคิเบ จำกัด ก่อให้เกิดผลกระทบด้านสิ่งแวดล้อม หรือไม่	ไม่ก่อให้เกิดผลกระทบด้านสิ่งแวดล้อม
3.3 หน่วยงานของท่านเคยได้รับข้อร้องเรียนจากประชาชนในพื้นที่เกี่ยวกับปัญหาสิ่งแวดล้อมจาก บริษัท ไทย อะคิเบ จำกัด หรือไม่	ไม่เคยได้รับเรื่องร้องเรียน
3.4 ท่าน/หน่วยงานของท่านเคยเข้าร่วมกิจกรรมการมีส่วนร่วมกับชุมชน (CSR) ที่ บริษัท ไทย อะคิเบ จำกัด จัดขึ้น/เข้าร่วมหรือไม่	เคย ได้แก่ กิจกรรมสนับสนุนชุมชนต่างๆ
3.5 ท่านมีความเชื่อมั่นในระบบการจัดการด้านสิ่งแวดล้อมและมาตรการกำกับดูแลระบบสิ่งแวดล้อมของ บริษัท ไทย อะคิเบ จำกัด ในระดับใด	ไม่แน่ใจ
ส่วนที่ 4 ข้อเสนอแนะเพิ่มเติมต่อการดำเนินงานของ บริษัท ไทย อะคิเบ จำกัด	
4.1 ข้อเสนอแนะ	-

5. โรงพยาบาลส่งเสริมสุขภาพตำบล	
ส่วนที่ 1 ข้อมูลผู้ให้สัมภาษณ์	
ตัวแทนหน่วยงาน	ผู้อำนวยการโรงพยาบาลส่งเสริมสุขภาพตำบล
ส่วนที่ 2 ข้อมูลผลกระทบด้านสิ่งแวดล้อมในปัจจุบัน	
2.1 หน่วยงานของท่านเคยได้รับข้อร้องเรียนจากประชาชนในพื้นที่เกี่ยวกับปัญหาสิ่งแวดล้อม หรือไม่	ไม่เคย
2.2 ในกรณีที่ท่านได้รับเรื่องร้องเรียน หน่วยงานของท่านได้ดำเนินการอย่างไร	-
ส่วนที่ 3 ความคิดเห็นของท่านที่มีต่อการดำเนินงานของ บริษัท ไทย อะคิเบ จำกัด	
3.1 ท่านทราบหรือไม่ว่ามี บริษัท ไทย อะคิเบ จำกัด ตั้งอยู่ในพื้นที่ของหน่วยงานท่าน	ทราบ จากการพบเห็นด้วยตัวเอง
3.2 ในช่วงเวลาที่ผ่านมา การดำเนินงานของ บริษัท ไทย อะคิเบ จำกัด ก่อให้เกิดผลกระทบด้านสิ่งแวดล้อม หรือไม่	ไม่ก่อให้เกิดผลกระทบด้านสิ่งแวดล้อม
3.3 หน่วยงานของท่านเคยได้รับข้อร้องเรียนจากประชาชนในพื้นที่เกี่ยวกับปัญหาสิ่งแวดล้อมจาก บริษัท ไทย อะคิเบ จำกัด หรือไม่	ไม่เคยได้รับเรื่องร้องเรียน
3.4 ท่าน/หน่วยงานของท่านเคยเข้าร่วมกิจกรรมการมีส่วนร่วมกับชุมชน (CSR) ที่ บริษัท ไทย อะคิเบ จำกัด จัดขึ้น/เข้าร่วมหรือไม่	ไม่เคย เนื่องจากไม่ได้รับหนังสือแจ้ง
3.5 ท่านมีความเชื่อมั่นในระบบการจัดการด้านสิ่งแวดล้อมและมาตรการกำกับดูแลระบบสิ่งแวดล้อมของ บริษัท ไทย อะคิเบ จำกัด ในระดับใด	เชื่อมั่น
ส่วนที่ 4 ข้อเสนอแนะเพิ่มเติมต่อการดำเนินงานของ บริษัท ไทย อะคิเบ จำกัด	
4.1 ข้อเสนอแนะ	-

6. ผลการสำรวจและรับฟังความคิดเห็นจากการสัมภาษณ์ผู้นำชุมชน

จากการสำรวจและรับฟังความคิดเห็นของผู้นำชุมชนด้วยการสัมภาษณ์รายบุคคลโดยใช้แบบสัมภาษณ์เป็นเครื่องมือในการเก็บรวบรวมข้อมูล ซึ่งได้ดำเนินการสัมภาษณ์และลงพื้นที่สำรวจความคิดเห็นจากผู้นำชุมชนระหว่างวันที่ 10-12 ตุลาคม 2565 รวมจำนวน 9 ราย โดยการสำรวจครั้งนี้เป็นการสำรวจความคิดเห็นต่อสภาพสิ่งแวดล้อม สุขภาพ และสังคม-เศรษฐกิจในด้านต่างๆ ของชุมชน ซึ่งแบบสัมภาษณ์ที่ใช้ในการสำรวจแบ่งออกเป็น 6 ส่วน ดังนี้

- ส่วนที่ 1 ข้อมูลทั่วไปชุมชนที่รับผิดชอบ
- ส่วนที่ 2 ข้อมูลด้านสุขภาพ อนามัยและสิ่งแวดล้อมในพื้นที่
- ส่วนที่ 3 ข้อมูลด้านสาธารณสุข
- ส่วนที่ 4 ข้อมูลด้านเศรษฐกิจและสังคม
- ส่วนที่ 5 ข้อมูลผลกระทบด้านสิ่งแวดล้อมในปัจจุบัน
- ส่วนที่ 6 ข้อมูลการรับรู้และความคิดเห็นต่อการดำเนินงานโครงการฯ

ตารางที่ 1-4 ผลการสำรวจสภาพเศรษฐกิจ-สังคม และความคิดเห็นของผู้นำชุมชน

1. ผู้นำชุมชน หมู่ที่ 3 บ้านหนองปลิง	
ส่วนที่ 1 ข้อมูลผู้ให้สัมภาษณ์	
ตำแหน่ง	ผู้นำชุมชน
ส่วนที่ 2 ข้อมูลด้านสุขภาพ อนามัย และสิ่งแวดล้อมในพื้นที่ชุมชน	
2.1 การกำจัดขยะ	หน่วยงานท้องถิ่นเข้ามาจัดเก็บ
2.2 การจัดการน้ำเสีย	ปล่อยลงทางระบายน้ำสาธารณะ
ส่วนที่ 3 ข้อมูลด้านสาธารณสุข/สุขภาพ	
3.1 โรคติดต่อ/โรคระบาดที่เกิดขึ้นในชุมชน	Covid-19, ไข้เลือดออก และไข้หวัด
3.2 โรคที่เกิดขึ้นบ่อยของคนในชุมชน	เบาหวาน ความดัน และไทรอยด์
3.3 ความเพียงพอสถานบริการสุขภาพ	ไม่เพียงพอ ขาดแคลนบุคลากรและเครื่องมือทางการแพทย์ และการบริการล่าช้า
ส่วนที่ 4 ข้อมูลด้านเศรษฐกิจและสังคม	
4.1 อาชีพหลัก	พนักงานบริษัท/พนักงานโรงงานอุตสาหกรรม
4.2 อาชีพรอง/เสริม	ไม่มี
4.3 ปัญหาด้านเศรษฐกิจในชุมชน	ว่างงาน
4.4 ปัญหาด้านสังคมในชุมชน	ปัญหายาเสพติด และความไม่เพียงพอต่อระบบสาธารณสุขปโภค ได้แก่ น้ำประปา
ส่วนที่ 5 ข้อมูลผลกระทบด้านสิ่งแวดล้อมในปัจจุบัน	
5.1 ฝุ่นละออง	จากการจราจร ช่วงกลางวัน ระดับความรุนแรงปานกลาง
5.2 เสียงดังรบกวน	ไม่มี
5.3 น้ำเสีย	จากชุมชน ช่วงกลางวัน ระดับความรุนแรงปานกลาง
5.4 กลิ่นเหม็น	จากโรงงานมันสำปะหลัง และบ่อขยะ ช่วงกลางคืน ระดับความรุนแรงมาก
5.5 เขม่า/ควัน	ไม่มี
5.6 ขยะมูลฝอย	จากการลักลอบนำมาทิ้ง ช่วงบางเวลา ระดับความรุนแรงน้อย
5.7 กากของเสีย/ของเสียจากโรงงานอุตสาหกรรม	ไม่มี
5.8 อื่นๆ	ไม่มี
ส่วนที่ 6 ข้อมูลการรับรู้และความคิดเห็นต่อการดำเนินงานของโครงการ	
6.1 รับทราบ/รู้จักโครงการฯ	ทราบจากการเข้าร่วมประชุม
6.2 ความเชื่อมั่นในการดูแลด้านสิ่งแวดล้อมและความปลอดภัยของโครงการฯ	เชื่อมั่น
6.3 ทิศนคติต่อการดำเนินงานโครงการฯ	มีผลดีมากกว่ากับผลเสีย
6.4 ผลกระทบด้านบวก/ผลดีจากโครงการฯ ต่อชุมชน	คนในชุมชนมีรายได้เพิ่มขึ้น คนในชุมชนมีงานทำ/มีอาชีพใกล้บ้าน และชุมชนมีรายได้จากการเก็บภาษีเพิ่มขึ้น
6.5 ผลกระทบด้านลบ/ผลเสียจากโครงการฯ ต่อชุมชน	ไม่เคยได้รับ
6.6 เรื่องร้องเรียนจากชุมชนเกี่ยวกับโครงการฯ	ไม่เคยได้รับ
6.7 สนับสนุนกิจกรรมหรือร่วมกับชุมชน	ยังไม่มีกิจกรรมร่วมกับชุมชน
6.8 การรับทราบข้อมูลเกี่ยวกับโครงการฯ	ต้องการ
6.9 ข้อเสนอแนะ/ข้อคิดเห็นอื่นๆ เพิ่มเติม	อยากให้มีการสนับสนุนกิจกรรมในชุมชน

ตารางที่ 1-4 (ต่อ) ผลการสำรวจสภาพเศรษฐกิจ-สังคม และความคิดเห็นของผู้นำชุมชน

2. ผู้นำชุมชน หมู่ที่ 8 บ้านหนองระเวียง	
ส่วนที่ 1 ข้อมูลผู้ให้สัมภาษณ์	
ตำแหน่ง	ผู้นำชุมชน
ส่วนที่ 2 ข้อมูลด้านสุขภาพ อนามัย และสิ่งแวดล้อมในพื้นที่ชุมชน	
2.1 การกำจัดขยะ	หน่วยงานท้องถิ่นเข้ามาจัดเก็บ
2.2 การจัดการน้ำเสีย	ปล่อยลงทางระบายน้ำสาธารณะ
ส่วนที่ 3 ข้อมูลด้านสาธารณสุข/สุขภาพ	
3.1 โรคติดต่อ/โรคระบาดที่เกิดขึ้นในชุมชน	Covid-19 และไข้หวัด
3.2 โรคที่เกิดขึ้นบ่อยของคนในชุมชน	ไม่มี
3.3 ความเพียงพอสถานบริการสุขภาพ	เพียงพอ
ส่วนที่ 4 ข้อมูลด้านเศรษฐกิจและสังคม	
4.1 อาชีพหลัก	พนักงานบริษัท/พนักงานโรงงานอุตสาหกรรม และเกษตรกร
4.2 อาชีพรอง/เสริม	ค้าขาย/ธุรกิจส่วนตัว
4.3 ปัญหาด้านเศรษฐกิจในชุมชน	ว่างงาน รายได้ต่ำ และราคาพืชผลการเกษตรตกต่ำ
4.4 ปัญหาด้านสังคมในชุมชน	ปัญหายาเสพติด ลักขโมย และประชากรแฝง
ส่วนที่ 5 ข้อมูลผลกระทบด้านสิ่งแวดล้อมในปัจจุบัน	
5.1 ฝุ่นละออง	จากโรงงานอุตสาหกรรม บางช่วงเวลา ระดับความรุนแรงปานกลาง
5.2 เสียงดังรบกวน	ไม่มี
5.3 น้ำเสีย	จากโรงงานอุตสาหกรรมและชุมชน ช่วงฝนตก ระดับความรุนแรงปานกลาง
5.4 กลิ่นเหม็น	จากโรงงานอุตสาหกรรม บางช่วงเวลา
5.5 เหม่า/ควัน	จากการจราจร ในช่วงเวลาเร่งด่วน ระดับความรุนแรงน้อย
5.6 ขยะมูลฝอย	ไม่มี
5.7 กากของเสีย/ของเสียจากโรงงานอุตสาหกรรม	ไม่มี
5.8 อื่นๆ	ไม่มี
ส่วนที่ 6 ข้อมูลการรับรู้และความคิดเห็นต่อการดำเนินงานของโครงการ	
6.1 รับทราบ/รู้จักโครงการฯ	ทราบจากการพบเห็นด้วยตัวเอง
6.2 ความเชื่อมั่นในการดูแลด้านสิ่งแวดล้อมและความปลอดภัยของโครงการฯ	เชื่อมั่น
6.3 ทศนคติต่อการดำเนินงานโครงการฯ	มีผลดีมากกว่ากับผลเสีย
6.4 ผลกระทบด้านบวก/ผลดีจากโครงการฯ ต่อชุมชน	คนในชุมชนมีรายได้เพิ่มขึ้น คนในชุมชนมีงานทำ/มีอาชีพใกล้บ้าน และชุมชนมีรายได้จากการเก็บภาษีเพิ่มขึ้น
6.5 ผลกระทบด้านลบ/ผลเสียจากโครงการฯ ต่อชุมชน	ไม่เคยได้รับ
6.6 เรื่องร้องเรียนจากชุมชนเกี่ยวกับโครงการฯ	ไม่เคยได้รับ
6.7 สนับสนุนกิจกรรมหรือร่วมกับชุมชน	ไม่เคย
6.8 การรับทราบข้อมูลเกี่ยวกับโครงการฯ	ต้องการ
6.9 ข้อเสนอแนะ/ข้อคิดเห็นอื่นๆ เพิ่มเติม	-

ตารางที่ 1-4 (ต่อ) ผลการสำรวจสภาพเศรษฐกิจ-สังคม และความคิดเห็นของผู้นำชุมชน

3. ผู้นำชุมชน หมู่ที่ 9 บ้านชะอม	
ส่วนที่ 1 ข้อมูลผู้ให้สัมภาษณ์	
ตำแหน่ง	ผู้นำชุมชน
ส่วนที่ 2 ข้อมูลด้านสุขภาพ อนามัย และสิ่งแวดล้อมในพื้นที่ชุมชน	
2.1 การกำจัดขยะ	หน่วยงานท้องถิ่นเข้ามาจัดเก็บ
2.2 การจัดการน้ำเสีย	ปล่อยลงพื้นตามสภาพธรรมชาติ
ส่วนที่ 3 ข้อมูลด้านสาธารณสุข/สุขภาพ	
3.1 โรคติดต่อ/โรคระบาดเกิดขึ้นในชุมชน	Covid-19
3.2 โรคที่เกิดขึ้นบ่อยของคนในชุมชน	ไม่มี
3.3 ความเพียงพอสถานบริการสุขภาพ	ไม่เพียงพอ ขาดแคลนบุคลากรและเครื่องมือทางการแพทย์
ส่วนที่ 4 ข้อมูลด้านเศรษฐกิจและสังคม	
4.1 อาชีพหลัก	เกษตรกรรม
4.2 อาชีพรอง/เสริม	ค้าขาย/ธุรกิจส่วนตัว วิสาหกิจชุมชน
4.3 ปัญหาด้านเศรษฐกิจในชุมชน	ราคาพืชผลการเกษตรตกต่ำ
4.4 ปัญหาด้านสังคมในชุมชน	ปัญหายาเสพติด และประชากรแฝง
ส่วนที่ 5 ข้อมูลผลกระทบด้านสิ่งแวดล้อมในปัจจุบัน	
5.1 ฝุ่นละออง	จากโรงงานอุตสาหกรรม บางช่วงเวลา
5.2 เสียงดังรบกวน	ไม่มี
5.3 น้ำเสีย	จากโรงงานอุตสาหกรรม
5.4 กลิ่นเหม็น	จากโรงงานอุตสาหกรรม บางช่วงเวลา
5.5 เขม่า/ควัน	ไม่มี
5.6 ขยะมูลฝอย	จากเศษวัสดุก่อสร้าง
5.7 กากของเสีย/ของเสียจากโรงงานอุตสาหกรรม	จากการลักลอบนำมาทิ้งโดยโรงงานอุตสาหกรรม
5.8 อื่นๆ	ไม่มี
ส่วนที่ 6 ข้อมูลการรับรู้และความคิดเห็นต่อการดำเนินงานของโครงการ	
6.1 รับทราบ/รู้จักโครงการฯ	ทราบจากการเข้าร่วมประชุม
6.2 ความเชื่อมั่นในการดูแลด้านสิ่งแวดล้อมและความปลอดภัยของโครงการฯ	ไม่แสดงความคิดเห็น
6.3 ทัศนคติต่อการดำเนินงานโครงการฯ	มีผลดีพอๆกับผลเสีย
6.4 ผลกระทบด้านบวก/ผลดีจากโครงการฯ ต่อชุมชน	คนในชุมชนมีงานทำ/มีอาชีพใกล้บ้าน และชุมชนมีรายได้จากการเก็บภาษีเพิ่มขึ้น
6.5 ผลกระทบด้านลบ/ผลเสียจากโครงการฯ ต่อชุมชน	ไม่เคยได้รับ
6.6 เรื่องร้องเรียนจากชุมชนเกี่ยวกับโครงการฯ	ไม่เคยได้รับ
6.7 สนับสนุนกิจกรรมหรือร่วมกับชุมชน	ไม่เคย
6.8 การรับทราบข้อมูลเกี่ยวกับโครงการฯ	ต้องการ
6.9 ข้อเสนอแนะ/ข้อคิดเห็นอื่นๆ เพิ่มเติม	-

ตารางที่ 1-4 (ต่อ) ผลการสำรวจสภาพเศรษฐกิจ-สังคม และความคิดเห็นของผู้นำชุมชน

4. ผู้นำชุมชน หมู่ที่ 11 บ้านบุญนิมิตร	
ส่วนที่ 1 ข้อมูลผู้ให้สัมภาษณ์	
ตำแหน่ง	ผู้นำชุมชน
ส่วนที่ 2 ข้อมูลด้านสุขภาพ อนามัย และสิ่งแวดล้อมในพื้นที่ชุมชน	
2.1 การกำจัดขยะ	หน่วยงานท้องถิ่นเข้ามาจัดเก็บ
2.2 การจัดการน้ำเสีย	ปล่อยลงทางระบายน้ำสาธารณะ และลงบ่อน้ำสาธารณะ(กรณีฝนตกหนัก)
ส่วนที่ 3 ข้อมูลด้านสาธารณสุข/สุขภาพ	
3.1 โรคติดต่อ/โรคระบาดเกิดขึ้นในชุมชน	ไข้เลือดออก
3.2 โรคที่เกิดขึ้นบ่อยของคนในชุมชน	ไม่มี
3.3 ความเพียงพอสถานบริการสุขภาพ	ไม่เพียงพอ ขาดแคลนเครื่องมือทางการแพทย์ และอุปกรณ์สำหรับผู้ป่วยติดเตียง
ส่วนที่ 4 ข้อมูลด้านเศรษฐกิจและสังคม	
4.1 อาชีพหลัก	ค้าขาย รับราชการ พนักงานบริษัท/พนักงานโรงงานอุตสาหกรรม
4.2 อาชีพรอง/เสริม	ไม่มี
4.3 ปัญหาด้านเศรษฐกิจในชุมชน	ว่างงานในกลุ่มผู้สูงอายุ
4.4 ปัญหาด้านสังคมในชุมชน	ประชากรแฝง ผู้ป่วยจิตเวช และลักขโมย
ส่วนที่ 5 ข้อมูลผลกระทบด้านสิ่งแวดล้อมในปัจจุบัน	
5.1 ฝุ่นละออง	ไม่มี
5.2 เสียงดังรบกวน	จากชุมชน การก่อสร้าง บางช่วงเวลา
5.3 น้ำเสีย	จากบ่อน้ำในชุมชน บางช่วงเวลา
5.4 กลิ่นเหม็น	จากบ่อน้ำในชุมชน บางช่วงเวลา
5.5 เหม่า/ควัน	จากการเผาขยะ บางช่วงเวลา
5.6 ขยะมูลฝอย	จากเศษวัสดุก่อสร้าง
5.7 กากของเสีย/ของเสียจากโรงงานอุตสาหกรรม	ไม่มี
5.8 อื่นๆ	ไม่มี
ส่วนที่ 6 ข้อมูลการรับรู้และความคิดเห็นต่อการดำเนินงานของโครงการ	
6.1 รับทราบ/รู้จักโครงการฯ	ทราบจากการเข้าร่วมประชุม
6.2 ความเชื่อมั่นในการดูแลด้านสิ่งแวดล้อมและความปลอดภัยของโครงการฯ	เชื่อมั่น
6.3 ทัศนคติต่อการดำเนินงานโครงการฯ	ไม่แสดงความคิดเห็น
6.4 ผลกระทบด้านบวก/ผลดีจากโครงการฯ ต่อชุมชน	คนในชุมชนมีรายได้เพิ่มขึ้น คนในชุมชนมีงานทำ/มีอาชีพใกล้บ้าน และชุมชนมีรายได้จากการเก็บภาษีเพิ่มขึ้น
6.5 ผลกระทบด้านลบ/ผลเสียจากโครงการฯ ต่อชุมชน	ไม่เคยได้รับ
6.6 เรื่องร้องเรียนจากชุมชนเกี่ยวกับโครงการฯ	ไม่เคยได้รับ
6.7 สนับสนุนกิจกรรมหรือร่วมกับชุมชน	ยังไม่เคยได้รับการสนับสนุนโดยตรง
6.8 การรับทราบข้อมูลเกี่ยวกับโครงการฯ	ต้องการ
6.9 ข้อเสนอแนะ/ข้อคิดเห็นอื่นๆ เพิ่มเติม	-

7. ผลการสำรวจความคิดเห็นจากการสัมภาษณ์ประชาชนระดับครัวเรือน (รายบุคคล)

การสำรวจในครั้งนี้ใช้วิธีการสัมภาษณ์ในการรวบรวมข้อมูลและใช้แบบสอบถามเป็นเครื่องมือในการสำรวจโดยมีจำนวนตัวอย่างประชากรเป้าหมายรวม 395 ชุด ครอบคลุมพื้นที่ศึกษารัศมี 5 กิโลเมตร ดำเนินการสำรวจระหว่างวันที่ 6-8 กันยายน 2566 โดยการสำรวจความคิดเห็นของประชาชนระดับครัวเรือนด้วยการสัมภาษณ์ ซึ่งแบบสัมภาษณ์ที่ใช้ในการสำรวจแบ่งออกเป็น 6 ส่วน ดังนี้

ส่วนที่ 1 ข้อมูลทั่วไปของผู้ให้สัมภาษณ์

ส่วนที่ 2 ข้อมูลด้านสุขภาพอนามัย และสิ่งแวดล้อมในครัวเรือน

ส่วนที่ 3 ข้อมูลด้านสาธารณสุข

ส่วนที่ 4 ข้อมูลด้านเศรษฐกิจและสังคม

ส่วนที่ 5 ข้อมูลผลกระทบด้านสิ่งแวดล้อมปัจจุบัน

ส่วนที่ 6 ข้อมูลการรับรู้และความคิดเห็นต่อการดำเนินงานของโครงการ และข้อเสนอแนะ

ส่วนที่ 1 ข้อมูลทั่วไปของผู้ให้สัมภาษณ์

เพศและอายุ จากการสัมภาษณ์ผู้ตอบแบบสอบถาม พบว่า ส่วนใหญ่ร้อยละ 55.2 เป็นเพศชาย และร้อยละ 44.8 เป็นเพศหญิง โดยส่วนใหญ่มีช่วงอายุ 31-40 ปี คิดเป็นร้อยละ 32.7 รองลงมา มีอายุ 51-60 ปี คิดเป็นร้อยละ 23.3

การศึกษา และภูมิสำเนา/การย้ายถิ่น สำหรับระดับการศึกษาของผู้ให้สัมภาษณ์ พบว่า ส่วนใหญ่ ร้อยละ 35.2 จบการศึกษาระดับมัธยมศึกษาตอนปลาย รองลงมา คือ จบการศึกษาระดับอาชีวศึกษา (ปวช./ปวส.) ร้อยละ 23.0 สำหรับภูมิสำเนาของผู้ให้สัมภาษณ์ พบว่า ส่วนใหญ่ ร้อยละ 96.2 เป็นคนจังหวัด นครราชสีมา และมีเพียงร้อยละ 3.8 ที่เป็นประชากรที่ย้ายมาจากต่างจังหวัด และกรณีที่ย้ายมาจากต่างจังหวัด สาเหตุที่ย้ายมาส่วนใหญ่ ร้อยละ 73.3 ระบุว่า ย้ายมาเพื่อประกอบอาชีพ

ส่วนที่ 2 ข้อมูลด้านเศรษฐกิจ-สังคม

อาชีพหลัก และอาชีพรอง เมื่อสอบถามถึงอาชีพของผู้ตอบแบบสอบถาม พบว่า ส่วนใหญ่ ร้อยละ 46.6 ประกอบอาชีพรับจ้างทั่วไป รองลงมา ร้อยละ 31.4 ประกอบอาชีพค้าขาย/ธุรกิจส่วนตัว ส่วนการประกอบอาชีพรอง/เสริม พบว่า ส่วนใหญ่ร้อยละ 96.2 ไม่มีอาชีพรอง/เสริม

รายได้ จากการสัมภาษณ์ภาวะการเงินของครอบครัว พบว่า ร้อยละ 53.4 มีรายได้เพียงพอ แต่ไม่มีเงินออม รองลงมา ร้อยละ 12.14 มีรายได้เพียงพอและมีเงินออม

ปัญหาทางด้านสังคม

ปัญหาทางด้านสังคมที่ชุมชนได้รับในปัจจุบัน พบว่ามี 5 ประเด็น ได้แก่ ปัญหาการทะเลาะวิวาท , ปัญหายาเสพติด, ปัญหาชุมชนแออัด, ปัญหาการลักขโมย และปัญหาแรงงานต่างถิ่น/ต่างด้าว สามารถสรุปได้ดังนี้

ปัญหาทางด้านสังคม	ผู้ได้รับผลกระทบ (ร้อยละ)	ระดับผลกระทบ
1. การทะเลาะวิวาท	8.6	ระดับน้อย
2. ยาเสพติด	4.6	ระดับปานกลาง
3. ชุมชนแออัด	5.6	ระดับน้อย
4. การลักขโมย	7.1	ระดับน้อย
5. แรงงานต่างถิ่น/ต่างด้าว	4.3	ระดับน้อย

ปัญหาทางด้านเศรษฐกิจ

ปัญหาทางด้านเศรษฐกิจที่ชุมชนได้รับในปัจจุบัน พบว่า มี 4 ประเด็น ได้แก่ ปัญหาการว่างงาน, ปัญหาค่าครองชีพสูง, ปัญหารายได้ต่ำ และปัญหาไม่มีที่ดินทำกิน สามารถสรุปได้ดังนี้

ปัญหาทางด้านสังคม	ผู้ได้รับผลกระทบ (ร้อยละ)	ระดับผลกระทบ
1. การว่างงาน	75.7	ระดับปานกลาง
2. ค่าครองชีพสูง	78.7	ระดับปานกลาง
3. รายได้ต่ำ	79.2	ระดับปานกลาง
4. ไม่มีที่ดินทำกิน	55.7	ระดับปานกลาง

ส่วนที่ 3 ข้อมูลด้านสุขาภิบาลอนามัย และสิ่งแวดล้อมในครัวเรือน

จากการสัมภาษณ์ผู้ตอบแบบสอบถาม พบว่า ในรอบปีที่ผ่านมา/ปัจจุบัน มีสมาชิกในครอบครัวเกิดการเจ็บป่วย ร้อยละ 2.8 โดยสาเหตุการเจ็บป่วย 3 อันดับแรก ได้แก่ อุบัติเหตุและการบาดเจ็บ (ร้อยละ 41.7) รองลงคือ โรคระบบไหลเวียนโลหิต เช่น ความดันโลหิต หลอดเลือด (ร้อยละ 25.0) และอื่นๆ (ร้อยละ 16.7) เป็นต้น ซึ่งส่วนใหญ่วิธีการรักษาเมื่อมีอาการเจ็บป่วย ระบุว่า รักษาที่โรงพยาบาลของรัฐ ได้แก่ โรงพยาบาลมหาราชนครราชสีมา และโรงพยาบาลโชคชัย (ร้อยละ 98.0) รองลงมาคือ รักษาที่โรงพยาบาลส่งเสริมสุขภาพตำบลใกล้เคียง (ร้อยละ 2.0) โดยพบว่า ร้อยละ 99.5 ไม่มีปัญหาในการให้บริการของสถานพยาบาล และร้อยละ 0.5 พบว่า มีปัญหาในการให้บริการของสถานพยาบาล ได้แก่ การบริการล่าช้า และบุคลากรไม่เพียงพอในสัดส่วนที่เท่ากัน (ร้อยละ 50.0)

แหล่งน้ำดื่มและน้ำใช้ ผู้ตอบแบบสอบถามทั้งหมดระบุว่าดื่มน้ำบรรจุขวด/ถัง โดยกลุ่มผู้ตอบแบบสอบถามทั้งหมด ระบุว่าไม่มีปัญหาเกี่ยวกับน้ำดื่ม และเพียงพอต่อการดื่ม สำหรับน้ำใช้ในครัวเรือนผู้ตอบแบบสอบถามทั้งหมดระบุว่าใช้น้ำประปา และน้ำใช้เพียงพอต่อการใช้งาน และมีคุณภาพดี

น้ำเสียจากบ้านเรือน/การกำจัดขยะ เมื่อสอบถามถึงการจัดการน้ำเสียจากครัวเรือน ระบุว่า ร้อยละ 68.8 จัดการน้ำเสียโดยการปล่อยสู่ทางระบายน้ำสาธารณะ รองลงมาร้อยละ 28.1 การปล่อยลงพื้นดินโล่ง สำหรับการกำจัดขยะครัวเรือน พบว่า ผู้ตอบแบบสอบถามร้อยละ 93.6 ระบุว่า กำจัดขยะมูลฝอยโดยมีหน่วยงานท้องถิ่นเข้ามาจัดเก็บ และรองลงมา ร้อยละ 3.7 กำจัดขยะโดยการกองแล้วเผา

ส่วนที่ 5 ข้อมูลผลกระทบด้านสิ่งแวดล้อมปัจจุบัน

ผลกระทบด้านสิ่งแวดล้อมปัจจุบันในชุมชน เมื่อสอบถามเกี่ยวกับปัญหาสิ่งแวดล้อมที่ก่อให้เกิดความรำคาญต่อการดำเนินชีวิตประจำวัน ซึ่งพบว่า มีผลกระทบด้านสิ่งแวดล้อม ในประเด็นต่างๆ 8 ประเด็น คือ ฝุ่นละออง เสียงดังรบกวน น้ำเสีย กลิ่นเหม็น เขม่า/ควัน ขยะมูลฝอย น้ำท่วมขัง/การระบายน้ำ และการจราจร/อุบัติเหตุ โดยในแต่ละประเด็นจะทำการสำรวจในหัวข้อการได้รับผลกระทบ แหล่งที่มา และระดับความรุนแรงของผลกระทบ โดยมีรายละเอียดของการสำรวจความคิดเห็น ดังนี้

1) ผลกระทบเรื่องฝุ่นละออง

จากการสัมภาษณ์ประชากรกลุ่มตัวอย่างทั้งหมด 395 ราย พบว่า ร้อยละ 13.4 ได้รับผลกระทบเรื่องฝุ่นละออง ซึ่งแหล่งที่มาจากการจราจร ร้อยละ 92.5 รองลงมาจากการโรงงานอุตสาหกรรม ร้อยละ 5.7 ส่วนระดับความรุนแรงของผลกระทบ ระบุว่า อยู่ในระดับน้อย ร้อยละ 88.5 รองลงมาได้รับผลกระทบปานกลาง ร้อยละ 11.5

2) ผลกระทบเรื่องเสียงดังรบกวน

จากการสัมภาษณ์ประชากรกลุ่มตัวอย่างทั้งหมด 395 ราย พบว่า ร้อยละ 21.1 ได้รับผลกระทบเรื่องเสียงดังรบกวน ซึ่งแหล่งที่มาจากการจราจร ร้อยละ 99.1 รองลงมาจากการก่อสร้าง ร้อยละ 0.9 ส่วนระดับความรุนแรงของผลกระทบ ระบุว่า อยู่ในระดับน้อย ร้อยละ 58.9 รองลงมาได้รับผลกระทบปานกลาง ร้อยละ 36.4

3) ผลกระทบเรื่องน้ำเสีย

จากการสัมภาษณ์ประชากรกลุ่มตัวอย่างทั้งหมด 395 ราย พบว่า ร้อยละ 6.3 ที่ได้รับผลกระทบเรื่องน้ำเสีย ซึ่งแหล่งที่มาจากชุมชน ร้อยละ 46.2 รองลงมาระบุว่ามาจากบ่อขยะในพื้นที่ใกล้เคียง ร้อยละ 38.5 ส่วนระดับความรุนแรงของผลกระทบ ระบุว่า อยู่ในระดับปานกลาง ร้อยละ 52.0 รองลงมาได้รับผลกระทบน้อย ร้อยละ 48.0

4) ผลกระทบเรื่องกลิ่นเหม็น

จากการสัมภาษณ์ประชากรกลุ่มตัวอย่างทั้งหมด 395 ราย พบว่า ร้อยละ 5.6 ได้รับผลกระทบเรื่องกลิ่นเหม็น โดยระบุว่า กลิ่นเหม็นมาจากบ่อขยะในพื้นที่ใกล้เคียง ร้อยละ 81.8 รองลงมาจากการจราจรและขยะมูลฝอย ร้อยละ 9.1 ในสัดส่วนที่เท่ากัน ส่วนระดับความรุนแรงของผลกระทบ ระบุว่า อยู่ในระดับปานกลาง ร้อยละ 90.5 รองลงมาได้รับผลกระทบน้อยและมาก ร้อยละ 4.8 ในสัดส่วนที่เท่ากัน

5) ผลกระทบเรื่องเขม่า/ควัน

จากการสัมภาษณ์ประชากรกลุ่มตัวอย่างทั้งหมด 395 ราย พบว่า ร้อยละ 1.8 ได้รับผลกระทบเรื่องเขม่า/ควัน โดยระบุว่าเขม่า/ควัน มาจากการจราจร ร้อยละ 71.4 รองลงมาจากโรงงานอุตสาหกรรม ร้อยละ 28.6 ส่วนระดับความรุนแรงของผลกระทบ ระบุว่า อยู่ในระดับน้อย ร้อยละ 71.4 รองลงมาได้รับผลกระทบปานกลางและมาก ร้อยละ 14.3 ในสัดส่วนที่เท่ากัน

6) ผลกระทบเรื่องขยะมูลฝอย

จากการสัมภาษณ์ประชากรกลุ่มตัวอย่างทั้งหมด 395 ราย พบว่า ร้อยละ 1.5 ได้รับผลกระทบเรื่องขยะมูลฝอย ซึ่งแหล่งที่มาผู้ตอบแบบสอบถามทั้งหมดระบุว่ามาจากบ่อขยะในพื้นที่ใกล้เคียง ส่วนระดับความรุนแรงของผลกระทบ ผู้ตอบแบบสอบถามทั้งหมดระบุว่า ได้รับผลกระทบในระดับปานกลาง

7) ผลกระทบเรื่องน้ำท่วมขัง/การระบายน้ำ

จากการสัมภาษณ์ประชากรกลุ่มตัวอย่างทั้งหมด 395 ราย พบว่า ร้อยละ 0.5 ได้รับผลกระทบเรื่องน้ำท่วมขัง/การระบายน้ำ โดยระบุว่าเกิดจากฝนตก ร้อยละ 66.7 รองลงมาจากท่ออุดตัน ร้อยละ 33.3 ส่วนระดับความรุนแรงของผลกระทบ ผู้ตอบแบบสอบถามทั้งหมดระบุว่า อยู่ในระดับน้อย

8) ผลกระทบเรื่องการจราจร/อุบัติเหตุ

จากการสัมภาษณ์ประชากรกลุ่มตัวอย่างทั้งหมด 395 ราย พบว่า ร้อยละ 0.3 ได้รับผลกระทบเรื่องการจราจร และอุบัติเหตุ ซึ่งแหล่งที่มาผู้ตอบแบบสอบถามทั้งหมดระบุว่าปริมาณรถหนาแน่น ส่วนระดับความรุนแรงของผลกระทบ ผู้ตอบแบบสอบถามทั้งหมดระบุว่า ได้รับผลกระทบในระดับน้อย

ส่วนที่ 6 ข้อมูลการรับรู้และความคิดเห็นต่อการดำเนินงานของโครงการ ฯ

- การรับทราบ/รู้จัก บริษัท ไทย อะคิเบ จำกัด การดำเนินงานโครงการโรงงานผลิตชิ้นส่วนอะลูมิเนียม
- ผลดี-ผลเสีย จากโครงการต่อผู้ให้สัมภาษณ์และชุมชน
- การได้รับผลกระทบด้านบวกจากการดำเนินกิจกรรมการผลิตของโครงการ ฯ
- การได้รับผลกระทบด้านบวกจากการดำเนินกิจกรรมการผลิตของโครงการ ฯ
- การมีส่วนร่วมกิจกรรมการมีส่วนร่วมกับชุมชน (CSR)
- ข้อเสนอแนะเพิ่มเติม

การรับทราบ/รู้จักโครงการฯ ผู้ให้สัมภาษณ์ ร้อยละ 70.4 ระบุว่า ทราบ/รู้จัก บริษัท ไทย อะคิเบ จำกัด ดำเนินกิจการโรงงานผลิตชิ้นส่วนอะลูมิเนียม โดยส่วนใหญ่รู้จักจากการพบเห็นด้วยตัวเอง ร้อยละ 63.6 รองลงมาคือทราบจากญาติพี่น้อง/เพื่อนบ้าน ร้อยละ 31.1

ผลดี-ผลเสีย	ผลกระทบ		ระดับผลดี-ผลเสีย
	ไม่มี	มี	
ผลดี			
1. มีการจ้างแรงงานในพื้นที่เพิ่มขึ้น คนในพื้นที่มีอาชีพ/มีงานทำ	35.9	64.1	ระดับปานกลาง
2. สภาพเศรษฐกิจในท้องถิ่นดีขึ้น ทำให้ชุมชนเจริญขึ้น	65.1	34.9	ระดับมาก
3. มีการพัฒนาด้านสาธารณูปโภค ด้านการศึกษา ศาสนา วัฒนธรรม ประเพณี	70.9	29.1	ระดับปานกลาง
4. มีการส่งเสริมสนับสนุนกิจกรรมของชุมชน	71.1	28.9	ระดับปานกลาง
5. มีรายได้จากภาษีให้กับหมู่บ้าน/ชุมชน	71.1	28.9	ระดับปานกลาง
6. ทำให้เกิดการอนุรักษ์และฟื้นฟูสิ่งแวดล้อมในท้องถิ่น	71.6	28.4	ระดับน้อย-ปานกลาง
7. อื่นๆ(ระบุ).....	-	-	-
ผลเสีย			
1. ฝุ่นละออง	99.0	1.0	ระดับน้อย-ปานกลาง
2. เสียงดังรบกวน	100.0	0.0	ไม่ได้รับผลกระทบ
3. น้ำเสีย	100.0	0.0	ไม่ได้รับผลกระทบ
4. กลิ่นเหม็น	100.0	0.0	ไม่ได้รับผลกระทบ
5. เขม่าควัน	100.0	0.0	ไม่ได้รับผลกระทบ
6. มีการแย่งใช้สาธารณูปโภคและบริการชุมชน	100.0	0.0	ไม่ได้รับผลกระทบ
7. มีปัญหาสุขภาพอนามัย	100.0	0.0	ไม่ได้รับผลกระทบ
8. อื่นๆ (ระบุ).....	-	-	-

ความคิดเห็นในภาพรวมต่อ บริษัท ไทย อะคิเบ จำกัด ผู้ให้สัมภาษณ์ ร้อยละ 75.2 ระบุว่า มีผลดีมากกว่าผลเสีย รองลงมา ร้อยละ 24.8 ระบุว่า ไม่แสดงความคิดเห็น เมื่อสอบถามถึงความเชื่อมั่นในการกำกับดูแลด้านสิ่งแวดล้อม ผู้ให้สัมภาษณ์ ร้อยละ 64.1 ระบุว่า เชื่อมั่น รองลงมา ร้อยละ 35.9 ระบุว่า ไม่แสดงความคิดเห็น

[illegible]

[illegible]



ภาคผนวก 34ข

นโยบายด้านอาชีวอนามัยและความปลอดภัย

นโยบายความปลอดภัย อาชีวอนามัยและสภาพแวดล้อมในการทำงานประจำปี 2565

บริษัทตระหนักอยู่เสมอว่าบุคลากรเป็นทรัพยากรที่มีค่าของบริษัทฯ เพื่อให้สอดคล้องกับกฎหมายด้านความปลอดภัย บริษัทฯจึงเห็นควรจัดตั้งนโยบายความปลอดภัย อาชีวอนามัยและสภาพแวดล้อมในการทำงานขึ้น เพื่อให้พนักงานทุกคนรับทราบและถือเป็นหลักปฏิบัติ ดังนี้

1. บริษัทฯ สนับสนุนให้พนักงานทุกคนเสนอความคิดเห็นปรับปรุงสภาพการทำงานให้เกิดความปลอดภัยในการปฏิบัติงาน
2. บริษัทฯ สนับสนุนให้พนักงานทุกคนมีส่วนร่วมกิจกรรมความปลอดภัยต่างๆการอบรม เผยแพร่ความรู้และสร้างทัศนคติที่ดีต่อความปลอดภัยในการทำงานและนอกงาน
3. ความปลอดภัยถือว่าเป็นหน้าที่ความรับผิดชอบของผู้บริหาร หัวหน้างานและพนักงานทุกคน ซึ่งจะต้องปฏิบัติและพิจารณาปรับปรุงแก้ไขเป็นอันดับแรกจะหลีกเลี่ยงไม่ได้
4. ให้มีการกำหนดข้อบังคับ วิธีการทำงานและการปฏิบัติงานที่ปลอดภัย บันทึกลงในระเบียบปฏิบัติงานหรือคำสั่งการปฏิบัติงาน
5. พนักงานทุกคนมีหน้าที่จะต้องปฏิบัติงานด้วยความปลอดภัย โดยปฏิบัติตามกฎความปลอดภัยที่บริษัทฯกำหนด

จึงประกาศมาให้ทราบและถือปฏิบัติโดยทั่วกัน

ทั้งนี้ ตั้งแต่วันที่ 18 มกราคม 2565 เป็นต้นไป



(Mr. Hiromi Murata)
Chief Operation Officer
Thai Akiba Co., Ltd



ภาคผนวก 35ข

เอกสารแต่งตั้งเจ้าหน้าที่ความปลอดภัยประจำโครงการ

ลำดับ	ชื่อสถานประกอบกิจการ	ที่ตั้ง	ประเภทอุตสาหกรรม	ลำดับ	ชื่อ-สกุล จป.	เลขบัตรประจำตัว	ระดับ จป.	เลขทะเบียน จป.	วันที่แต่งตั้ง	วันที่ยกเลิก
1.	01-35-554005097 บริษัทจำกัด ไทย อะคิเบะ(00908299)	297 หมู่ที่ 6 ถนนราชสีมา-โชคชัย ตำบลหนองระเวียง อำเภอเมืองนครราชสีมา จังหวัดนครราชสีมา30000	การผลิตชิ้นส่วนแ และอุปกรณ์เสริมอ ื่นๆ สำหรับยานยนต์	1.					27/8/2557	
				2.					23/10/2557	
				3.					23/10/2557	
				4.					23/10/2557	
				5.					21/6/2558	
				6.					23/7/2558	
				7.					10/2/2559	
				8.					3/11/2559	
				9.					3/11/2559	
				10.					3/11/2559	
				11.					3/11/2559	
				12.					3/11/2559	
				13.					3/11/2559	
				14.					4/9/2560	

นางสาวณภาพร ทัพย์ขุนทด

ลำดับ	ชื่อสถานประกอบกิจการ	ที่ตั้ง	ประเภทอุตสาหกรรม	ลำดับ	ชื่อ-สกุล จป.	เลขบัตรประจำตัว	ระดับ จป.	เลขทะเบียน จป.	วันที่แต่งตั้ง	วันที่ยกเลิก
1.	01-35-554005097 บริษัทจำกัด ไทย อะคิเบะ(00908299)	297 หมู่ที่ 6 ถนนราชสีมา-โชคชัย ตำบลหนองระเวียง อำเภอเมืองนครราชสีมา จังหวัดนครราชสีมา30000	การผลิตชิ้นส่วนแ และอุปกรณ์เสริมอ ื่นๆ สำหรับยานยนต์	1.					9/12/2561	
				2.					24/5/2562	
				3.					28/5/2562	
				4.					10/6/2562	
				5.					6/1/2563	
				6.					20/10/2563	
				7.					20/10/2563	
				8.					20/10/2563	
				9.					13/6/2565	
				10.					13/6/2565	
				11.					13/6/2565	
				12.					13/6/2565	
				13.					13/6/2565	
				14.					13/6/2565	

นางสาวณภาพร ทัพย์ขุนทด

ลำดับ	ชื่อสถานประกอบกิจการ	ที่ตั้ง	ประเภทอุตสาหกรรม	ลำดับ	ชื่อ-สกุล จป.	เลขบัตรประจำตัว	ระดับ	เลขทะเบียน จป.	วันที่แต่งตั้ง	วันที่ยกเลิก
1.	01-35-554005097 บริษัทจำกัด ไทย อะคิเบะ(00908299)	297 หมู่ที่ 6 ถนนราชสีมา-โชคชัย ตำบลหนองระเวียง อำเภอเมืองนครราชสีมา จังหวัดนครราชสีมา30000	การผลิตชิ้นส่วนแ และอุปกรณ์เสริมอ ื่นๆ สำหรับยานยนต์	1.					13/6/2565	
				2.					13/6/2565	
				3.					13/6/2565	
				4.					13/6/2565	
				5.					13/6/2565	
				6.					13/6/2565	
				7.					13/6/2565	
				8.					13/6/2565	
				9.					13/6/2565	
				10.					13/6/2565	
				11.					13/6/2565	
				12.					13/6/2565	
				13.					13/6/2565	
				14.					13/6/2565	

นางสาวนภาพร กิพย์ขุนทด

ลำดับ	ชื่อสถานประกอบกิจการ	ที่ตั้ง	ประเภทอุตสาหกรรม	ลำดับ	ชื่อ-สกุล จป.	เลขบัตรประจำตัว	ระดับ	เลขทะเบียน จป.	วันที่แต่งตั้ง	วันที่ยกเลิก
1.	01-35-554005097 บริษัทจำกัด ไทย อะคิเบะ(00908299)	297 หมู่ที่ 6 ถนนราชสีมา-โชคชัย ตำบลหนองระเวียง อำเภอเมืองนครราชสีมา จังหวัดนครราชสีมา30000	การผลิตชิ้นส่วนแ และอุปกรณ์เสริมอ ื่นๆ สำหรับยานยนต์							13/6/2565
										20/6/2565
										20/6/2565

นางสาวนภาพร กิพย์ขุนทด



ภาคผนวก 36ข

แผนงานด้านอาชีวอนามัยและความปลอดภัย

[illegible]

No.	Item	Detail	Target	Person in Charge	Plan / Action	Plan 2024												Investment	Remark
						Jan	Feb	Mar	Apr	May	Jun	Jul	Aug	Sep	Oct	Nov	Dec		
2	Safety Inspection: 8190730 สอปอโศกพร กรมโยธาธิการและผังเมือง																		
2.1	ตรวจสอบระบบป้องกันอัคคีภัย Emergency equipment inspection																		
	ตรวจเช็คถังดับเพลิง Fire extinguisher inspection	อุปกรณ์ใช้งาน ตรวจสอบทุกเดือน / ปี 1 ครั้ง ตรวจทุก 3 เดือน	รายงานการตรวจสอบทุกครั้งทุกเดือน	Leader Safety Officer	Plan	△	△	△	△	△	△	△	△	△	△	△	△		
	ทดสอบระบบน้ำดับเพลิง Fire water system test	ทดสอบเครื่องบรรเทาหรืออุปกรณ์ดับเพลิง ทุกสัปดาห์	สรุปผลการตรวจสอบแต่ละ 1 ครั้ง	Engineer, MTN Safety Officer	Plan	△	△	△	△	△	△	△	△	△	△	△	△		
	ตรวจสอบระบบไฟส่องสว่างฉุกเฉิน/ ป้ายทางหนีไฟ Emergency light/emergency exit sign	เพื่อความปลอดภัยของตัวบุคคลทุกคน ย้ายอุปกรณ์ที่ชำรุด	อุปกรณ์ใช้งานได้ 100%	Leader Safety Officer	Plan	△	△	△	△	△	△	△	△	△	△	△	△		
	ทดสอบการทำงานของอุปกรณ์ตรวจจับควัน Function test of smoke detectors	ให้ทดสอบตามที่ผู้ผลิตแนะนำ ปีละ 1 ครั้ง	อุปกรณ์ใช้งานได้ 100%	External agencies Safety Officer	Plan				△										
	ทดสอบการทำงานของอุปกรณ์ตรวจจับความร้อน Function test of heat detectors	ให้ทดสอบตามที่ผู้ผลิตแนะนำ ปีละ 1 ครั้ง	อุปกรณ์ใช้งานได้ 100%	Leader Safety Officer	Plan					△									
	ทดสอบการทำงานของสัญญาณแจ้งเหตุ Function test of fire alarm	ทำการทดสอบโดยตรงส่งแจ้ง ปีละ 1 ครั้ง	อุปกรณ์ใช้งานได้ 100%	External agencies Safety Officer	Plan					△									
2.2	ตรวจสอบระบบไฟฟ้า Check the electric system	กฎกระทรวง กำหนดมาตรฐานในการบริหารและการจัดการด้านความปลอดภัยเกี่ยวกับไฟฟ้า พ.ศ.2554 ข้อ 14	ปีละ 1 ครั้ง มีรายงานวิศวกรรับรอง	Engineer External agencies	Plan				△										
2.3	ตรวจสอบสภาพแวดล้อมในการทำงาน Environment monitoring	ตรวจสอบเสียง ความร้อน สารเคมี ฝุ่น	ลดการควบคุมผ่านแอปพลิเคชัน	External agencies	Plan					△									
2.4	ตรวจสอบความปลอดภัยเครื่อปั้น Crane inspection	ตามกฎหมายตรวจสอบ 6 เดือน	ปีละ 2 ครั้ง มีรายงานวิศวกรรับรอง	External agencies	Plan	△								△					
2.5	ตรวจสอบความปลอดภัยรถยกใช้แบตเตอรี่ Forklift inspection	ตรวจสอบความพร้อมก่อนการใช้งานประจำวัน	มีรายงานผลการตรวจสอบทุกครั้งทุกเดือน	Forklift Driver	Plan	△	△	△	△	△	△	△	△	△	△	△	△		
2.6	ตรวจสุขภาพประจำปี Annual health check up	พนักงานตรวจสอบสุขภาพเบื้องต้นได้โรคจากการทำงาน		Safety committee	Plan								△						
2.7	ตรวจสอบยานยนต์ก๊าซ LPG LPG inspection	ทดสอบในศูนย์ประจำปี	ปีละ 1 ครั้ง	External agencies	Plan									△					

No.	Item	Detail	Target	Person in Charge	Plan / Action	Plan 2024												Investment	Remark
						Jan	Feb	Mar	Apr	May	Jun	Jul	Aug	Sep	Oct	Nov	Dec		
3 Safety Training Plan: แผนการฝึกอบรม																			
3.1	อบรมความปลอดภัยสำหรับพนักงานใหม่ New staff training	ตามกฎหมาย	พนักงานใหม่ อบรม 100%	Safety Officer	Plan	△	△	△	△	△	△	△	△	△	△	△			
					Action	▲	▲	▲	▲	▲					△				
3.2	อบรมการดับเพลิงขั้นต้น Basic fire fighting training	อบรมพนักงานปีละ 1 ครั้ง	พนักงานอบรม 40% ของแต่ละหน่วยงาน	Safety Officer External agencies	Plan										△				
					Action														
3.3	อบรมการอพยพหนีไฟและซ้อมอพยพหนีไฟ Emergency evacuation training and drill	มีการฝึกซ้อมการตอบโต้ภาวะฉุกเฉินอย่างน้อยปีละ 1 ครั้ง	พนักงานฝึกซ้อมครบ 100%	Safety Officer External agencies	Plan											△			
					Action														
3.4	อบรมการขับรถโฟล์คลิฟท์อย่างปลอดภัย Driving forklift safety training	อบรมจากหน่วยงานภายนอกปีละ 1 ครั้ง	มีใบอนุญาตขับรถโฟล์คลิฟท์ผ่านการอบรม	Safety Officer External agencies	Plan				△										
					Action				▲										
3.5	อบรมความปลอดภัยเกี่ยวกับสารเคมี Chemical training	เพื่อป้องกันอันตรายจากสารเคมี	พนักงานที่เกี่ยวข้องอบรมปีละ 1 ครั้ง	Safety Officer External agencies	Plan											△			
					Action														
3.6	อบรม CCCF ประจำปี CCCF training	อบรมพนักงานทุกคนเกี่ยวกับกิจกรรม CCCF	อบรมปีละ 1 ครั้ง	Safety Officer	Plan				△										
					Action				▲										
3.7	อบรมการปฐมพยาบาลเบื้องต้น First Aid training	เพื่อพร้อมสำหรับการฉดฉุกเฉินต่างๆ และการปฐมพยาบาลเบื้องต้นอย่างถูกต้อง	อบรมปีละ 1 ครั้ง	Safety Officer External agencies	Plan											△			
					Action														
3.8	อบรมโครงการอนุรักษ์การได้ยิน Hearing Conservation Program training	ตามกฎหมาย	อบรมปีละ 1 ครั้ง	Safety Officer External agencies	Plan							△							
					Action														
3.9	อบรมการใช้งานปั้นจั่น Crane training	ตามกฎหมาย	สำหรับพนักงานใหม่ที่ใช้งานปั้นจั่น	Safety Officer External agencies	Plan	△													
					Action														
3.10	อบรมการดับเพลิงขั้นสูง Advance fire training	อบรมให้มีความรู้และความชำนาญในการดับเพลิง สามารถเป็นเจ้าหน้าที่ดับเพลิงของทีมดับเพลิงในสถานประกอบการ	ทีมดับเพลิงในสถานประกอบการ	Safety Officer External agencies	Plan							△							
					Action														
3.11	อบรมผู้รับเหมา Sub contractor training	อบรมให้มีความรู้และความชำนาญในการดับเพลิง สามารถเป็นเจ้าหน้าที่ดับเพลิงของทีมดับเพลิงในสถานประกอบการ	ทีมดับเพลิงในสถานประกอบการ	Safety Officer External agencies	Plan	△	△	△	△	△	△	△	△	△	△	△			
					Action		▲	▲	▲	▲	▲								
3.12	อบรมการใช้บันได High work training	อบรมการใช้บันได	พนักงานที่ใช้บันได	Safety Officer	Plan									△					
					Action														

No.	Item	Detail	Target	Person in Charge	Plan / Action	Plan 2024												Investment	Remark
						Jan	Feb	Mar	Apr	May	Jun	Jul	Aug	Sep	Oct	Nov	Dec		
4	Improving Safety Equipment: การปรับปรุงอุปกรณ์ด้านความปลอดภัย																		
4.1	ติดป้ายเตือนภัยอันตราย (Improved safety label)	ใช้สำหรับแจ้งเตือนภัย ไม่ให้โดนความร้อน, น้ำ, เกล็ดหินจากการใช้งานของเครื่องจักรหรือรถยกอาคาร	จำนวน 8 ชุด	Safety Officer	Plan					△	△	△	△						
					Action					▲		▲							
5	Safety Activity: กิจกรรมส่งเสริมความปลอดภัย																		
5.1	จัดบอร์ดความรู้เรื่องข่าวสารความปลอดภัย (Provide safety information board)	ให้ความรู้พร้อมสำหรับสถานการณ์ฉุกเฉิน, อุบัติเหตุ	ปรับปรุงกันชนอยู่ทุกเดือน	Safety Officer	Plan	△	△	△	△	△	△	△	△	△	△	△			
					Action	▲	▲	▲	▲	▲									
5.2	กิจกรรมค้นหาอันตราย CCCF (Completely check completely find out activity)	พนักงานค้นหาอันตรายในหน่วยงานของตนเอง	ปีละ 2 ครั้ง	All employee	Plan				△					△					
					Action				▲										
5.3	กิจกรรม Hyuan Hato (Hyuan Hato activity)	พนักงานค้นหาและแก้ไขจุดอันตรายที่อาจก่อให้เกิดอุบัติเหตุ	คนละ 1 เดือน	All employee	Plan	△	△	△	△	△	△	△	△	△	△	△			
					Action	▲	▲	▲	▲	▲									
5.4	กิจกรรมค้นหาอันตรายที่อาจก่อให้เกิดอุบัติเหตุ (Hazardous identify by operator (STOP-6))	พนักงานค้นหาและแก้ไขจุดอันตรายที่อาจก่อให้เกิดอุบัติเหตุ	คนละ 1 เดือน	All employee	Plan	△	△	△	△	△	△	△	△	△	△	△			
					Action	▲	▲	▲	▲	▲									
5.5	Fire prevention check sheet	All area & Complete fire risk& countermeasure 100%	Self Audit 2 ครั้ง	Safety Officer	Plan				△					△					
					Action									▲					
5.6	Fire risk assessment result of 2nd Tier	Fire risk assessment result of 2nd Tier	Self Audit 1 ครั้ง	Supplier (2nd Tier)	Plan			△						△					
					Action														
5.7	Safety day	Safety day event	1 ครั้ง	Safety Officer	Plan											△			
					Action														

หมายเหตุ
 △ Plan
 ▲ Actual
 — Postpone



ภาคผนวก 37ข

เอกสารแต่งตั้งคณะกรรมการความปลอดภัยอาชีวอนามัยและ
สภาพแวดล้อมการทำงาน

ประกาศ/คำสั่ง บริษัท ไทย อะคิบา จำกัด

**เรื่อง รายชื่อและหน้าที่ความรับผิดชอบของคณะกรรมการความปลอดภัย อาชีวอนามัย
และสภาพแวดล้อมในการทำงานของสถานประกอบการ**

ตามกฎหมายกระทรวง กำหนดมาตรฐานในการบริหารและการจัดการ ด้านความปลอดภัย อาชีวอนามัย และสภาพแวดล้อมในการทำงาน พ.ศ. 2549 ลงวันที่ 16 พฤษภาคม 2549 กำหนดให้สถานประกอบการที่มีลูกจ้างตั้งแต่หนึ่งร้อยคนขึ้นไปแต่ไม่ถึงห้าร้อยคน ให้มีคณะกรรมการไม่น้อยกว่า 7 คน ประกอบด้วย นายจ้างหรือผู้แทนนายจ้างระดับบริหาร เป็นประธานกรรมการ ผู้แทนนายจ้างระดับบังคับบัญชาสองคน และผู้แทนลูกจ้างสามคน เป็นกรรมการ โดยมีเจ้าหน้าที่ความปลอดภัยในการทำงานระดับวิชาชีพ เป็นกรรมการและเลขานุการ

บริษัท ไทย อะคิบา จำกัด ประกอบกิจการ ผลิตชิ้นส่วนรถยนต์ มีลูกจ้างจำนวน 254 คน จึงจัดให้มีคณะกรรมการความปลอดภัย อาชีวอนามัย และสภาพแวดล้อมในการทำงานของสถานประกอบการ เลขที่ 297 หมู่ 6 ต.หนองระเวียง อ. เมือง จ. นครราชสีมา จำนวน 7 คน ดังนี้

1.		Production & Engineering Manager	ประธานกรรมการ
2.		Production & Planning Manager	กรรมการผู้แทนนายจ้างระดับบังคับบัญชา
3.		QA Manager	กรรมการผู้แทนนายจ้างระดับบังคับบัญชา
4.		QA inspection	กรรมการผู้แทนระดับปฏิบัติการ
5.		Chief of maintenance	กรรมการผู้แทนระดับปฏิบัติการ
6.		Subchief of finishing	กรรมการผู้แทนระดับปฏิบัติการ
7.		Chief of safety	กรรมการและเลขานุการ

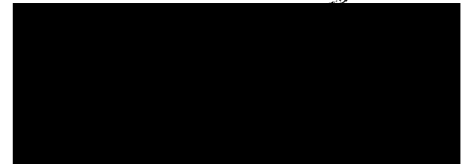
ให้ผู้ที่ได้รับแต่งตั้งดังกล่าวข้างต้นมีหน้าที่ดังต่อไปนี้

1. พิจารณานโยบายและแผนงานด้านความปลอดภัยในการทำงาน รวมทั้งความปลอดภัยนอกงาน เพื่อป้องกันและลดการเกิดอุบัติเหตุ การประสบอันตราย การเจ็บป่วย หรือการเกิดเหตุเดือดร้อนรำคาญอันเนื่องมาจากการทำงาน หรือความไม่ปลอดภัยในการทำงานเสนอต่อนายจ้าง
2. รายงานและเสนอแนะมาตรการหรือแนวทางปรับปรุงแก้ไขให้ถูกต้องตามกฎหมายเกี่ยวกับความปลอดภัยในการทำงานและมาตรฐานความปลอดภัยในการทำงานต่อนายจ้าง เพื่อความปลอดภัยในการทำงานของลูกจ้าง ผู้รับเหมา และบุคคลภายนอกที่เข้ามาปฏิบัติงานหรือเข้ามาใช้บริการในสถานประกอบการ
3. ส่งเสริมสนับสนุน กิจกรรมด้านความปลอดภัยในการทำงานของสถานประกอบการ
4. พิจารณาข้อบังคับและคู่มือตามข้อ 3 รวมทั้งมาตรฐานด้านความปลอดภัยในการทำงานของสถานประกอบการเสนอต่อนายจ้าง
5. ดำเนินการปฏิบัติการด้านความปลอดภัยในการทำงาน และตรวจสอบสถิติการประสบอันตรายที่เกิดขึ้นในสถานประกอบการนั้น อย่างน้อยเดือนละหนึ่งครั้ง
6. พิจารณาโครงการหรือแผนการฝึกอบรมเกี่ยวกับความปลอดภัยในการทำงานรวมถึงโครงการหรือแผนการอบรมเกี่ยวกับบทบาทหน้าที่ความรับผิดชอบในด้านความปลอดภัยของลูกจ้าง หัวหน้างาน ผู้บริหาร นายจ้าง และบุคลากรทุกระดับเพื่อเสนอความเห็นต่อนายจ้าง

-
7. วางระบบการรายงานสภาพการทำงานที่ไม่ปลอดภัยให้เป็นหน้าที่ของลูกจ้างทุกคนทุกระดับต้องปฏิบัติ
 8. ติดตามผลความคืบหน้าเรื่องที่เสนอแนะ
 9. รายงานผลการปฏิบัติงานประจำปี รวมทั้งระบุปัญหา อุปสรรค และข้อเสนอแนะในการปฏิบัติหน้าที่ของคณะกรรมการเมื่อปฏิบัติหน้าที่ครบหนึ่งปี เพื่อเสนอต่อนายจ้าง
 10. ประเมินผลการดำเนินงานด้านความปลอดภัยในการทำงานของสถานประกอบกิจการ
 11. ปฏิบัติงานด้านความปลอดภัยในการทำงานอื่นตามที่นายจ้างมอบหมาย

ทั้งนี้ให้ผู้รับบริการแต่งตั้งปฏิบัติหน้าที่ ตั้งแต่วันที่ 17 สิงหาคม พ.ศ. 2565 ถึง วันที่ 17 สิงหาคม พ.ศ. 2567

สั่ง ณ วันที่ 17 สิงหาคม พ.ศ. 2565 เป็นต้นไป



Chief Operation Officer

Thai Akiba Co., Ltd



ภาคผนวก 38ข

คู่มือด้านความปลอดภัยประจำโครงการ

คู่มือความปลอดภัยในการทำงาน
Safety Manual



คณะกรรมการความปลอดภัยในการทำงาน



บริษัท ไทย อะกิบา จำกัด

คู่มือความปลอดภัยในการทำงาน
Safety Manual



คณะกรรมการความปลอดภัยในการทำงาน



บริษัท ไทย อะกิบา จำกัด



การลงโทษ

พนักงานบริษัท หรือพนักงานของผู้รับเหมา ที่ฝ่าฝืนไม่ปฏิบัติตามคู่มือความปลอดภัยของบริษัท ถือว่ามีความผิด ตามกฎระเบียบแห่งความปลอดภัยของบริษัท ฯ ซึ่งจะได้รับโทษว่ากล่าวตักเตือน เตือนด้วยวาจา เตือนด้วยลายลักษณ์อักษร ปลดออกจากงาน ตามข้อบังคับของบริษัทฯ และกฎหมายแรงงาน (พ.ร.บ. แรงงาน ปี 2541)



คำนำ

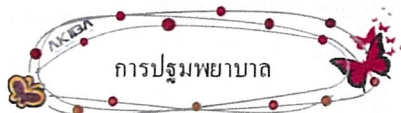
ความปลอดภัยในการทำงาน ถือเป็นหัวใจสำคัญในการทำงานที่ต้องตระหนักอยู่เสมอ เพราะอุบัติเหตุย่อมเกิดขึ้นได้ทุกที่ ทุกเวลา คู่มือความปลอดภัยเล่มนี้ จัดทำขึ้นเพื่อเป็นแนวทางให้พนักงานทุกคนมีความรู้ความเข้าใจ กฎความปลอดภัยและวิธีปฏิบัติงานที่ถูกต้อง พนักงานจึงควรคิดคู่มือในกระเป๋า หรือที่ห้อยข้อมือได้สะดวก หมั่นอ่านและศึกษา และปฏิบัติตาม เมื่อกำลังทำงานอย่างหนึ่งอย่างใดหรือก่อนเริ่มทำงานของแต่ละวันทุกคนควรตั้งปณิธานที่จะทำงานโดยไม่มีอุบัติเหตุ เพราะการบาดเจ็บหรือเกิดอุบัติเหตุ อาจนำความเสียหายและความเศร้าโศกมาสู่ครอบครัวและเพื่อนร่วมงานได้

คณะกรรมการฯ หวังเป็นอย่างยิ่งว่าคู่มือนี้จะเป็นประโยชน์แก่พนักงานทุกคน

**** ความปลอดภัย เป็นหน้าที่ของทุกคน ****

**** Safety is everyone's responsibility ****

คณะกรรมการความปลอดภัยฯ



การปฐมพยาบาล

กระดูกหัก – ให้เข้าเฝือกชั่วคราว หากมีบาดแผลต้องปิดแผล
*ห้ามใช้น้ำล้างกระดูกที่หักไหลออกมาจนเนื้อ ให้ใช้ผ้าสะอาดปิด อย่าพยายามดึงกระดูกเข้าที่เอง เมื่อทำการเข้าเฝือกชั่วคราวเสร็จ จึงทำการเคลื่อนย้ายไปโรงพยาบาล

บาดแผลทั่วไป – หากมีเลือดออกจากแผลต้องรีบห้ามเลือดโดยกดที่บาดแผล ใช้ผ้าที่สะอาดปิดบาดแผลแล้วพันผ้า หากบาดแผลขนาดใหญ่มีเลือดออกมากต้องรีบนำส่งโรงพยาบาลโดยเร็ว

บาดแผลไฟไหม้ น้ำร้อนลวก – อย่าเจาะหนังที่พองให้แตก ใช้น้ำสะอาดชุบน้ำเย็นจุ่มๆ ปิดแผลและคอยหยดน้ำเย็นให้ชุ่มอยู่เสมอ ป้องกันอาการช็อค ซึ่งมีมากในรายที่ไหม้เป็นเนื้อที่กว้างๆ แล้วรีบนำส่งโรงพยาบาลโดยเร็ว



สารเคมีถูกผิวหนัง – ล้างด้วยน้ำสะอาดปริมาณมากๆ ถ้าเปื้อนเสื้อผ้าให้เปลี่ยนเสื้อผ้าทันที ถ้ามีอาการรุนแรงรีบนำส่งโรงพยาบาลทันที
สารเคมีเข้าตา – ล้างตาด้วยน้ำสะอาดอย่างน้อย 15 นาที ระบ่งอย่าให้น้ำที่ล้างตาเข้าสู่ตาที่ไม่ถูกสารเคมี แล้วรีบนำส่งโรงพยาบาลทันที (ขณะนำส่งโรงพยาบาลถ้าล้างตา



ตลอดทางจะดีมาก)



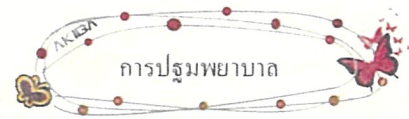
สารบัญ

เรื่อง	หน้า
- ความปลอดภัยในการใช้อุปกรณ์ไฟฟ้า	24
- ความปลอดภัยในการยก เคลื่อนย้ายสิ่งของ	25
- ความปลอดภัยในการใช้เครน	26
- ความปลอดภัยในการใช้รถยก	28
- ความปลอดภัยในการทำงานบนที่สูง	30
- ความปลอดภัยเกี่ยวกับสารเคมี	32
STOP CALL WAIT (หยุด เรียก รอ)	35
การสอบสวนอุบัติเหตุ	36
การรายงานอุบัติเหตุ	37
ประเภทของไฟ	38
ประเภทถังดับเพลิง	39
การใช้อุปกรณ์ดับเพลิง	40
ที่ตั้งถังดับเพลิง	41
แผนฉุกเฉิน	42
ทางออกฉุกเฉิน	43
Emergency Call	44
การปฐมพยาบาล	46
การลงโทษ	48





เรื่อง	หน้า
คำนำ	1
สารบัญ	2
นโยบายความปลอดภัยฯ	4
กฎของพนักงานใหม่	5
5ส ผู้ความปลอดภัย	6
ความรู้เบื้องต้นเกี่ยวกับความปลอดภัย	7
คำนิยามและการจัดระดับอุบัติเหตุ	8
ผลกระทบจากอุบัติเหตุ	9
สาเหตุของอุบัติเหตุ	10
เครื่องหมายความปลอดภัย	12
อุปกรณ์ป้องกันอันตรายส่วนบุคคล	15
กฎแห่งความปลอดภัย	18
ควรหลีกเลี่ยง	19
กฎความปลอดภัยทั่วไป	20
กฎความปลอดภัยในการทำงานเฉพาะด้าน	21
- ความปลอดภัยในสำนักงาน	21
- ความปลอดภัยในการใช้เครื่องมือ อุปกรณ์ต่างๆ	22
- ความปลอดภัยในการทำงานกับเครื่องจักร	23

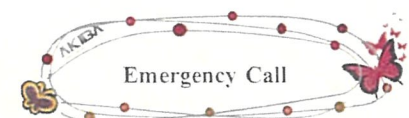


ตกจากที่สูง - ต้องพึงระลึกอยู่เสมอว่าผู้บาดเจ็บอาจมีกระดูกสันหลังหัก หรือกระดูกหักในส่วนที่ใกล้รอยเว้าสำคัญ การยกผู้บาดเจ็บเพื่อเคลื่อนย้าย อย่างแบบหิ้วขา หรือหิ้วรักแร้ เพราะอาจเกิดอันตรายเพิ่มมากขึ้น การเคลื่อนย้าย ระวังอย่าให้หลังเอเพราะกระดูกที่หักอาจลงมากดไขสันหลังทำให้พิการเป็นอัมพาต ผู้บาดเจ็บนอนท่าไหนให้น้ำสงท่านั้น (ระวังเรื่องพลิกตัว ไม่จำเป็น ไม่ควรเปลี่ยนท่าผู้บาดเจ็บ) นำส่งโรงพยาบาลโดยเปลแห้ง หากเป็นเปลตกจะดีมาก)



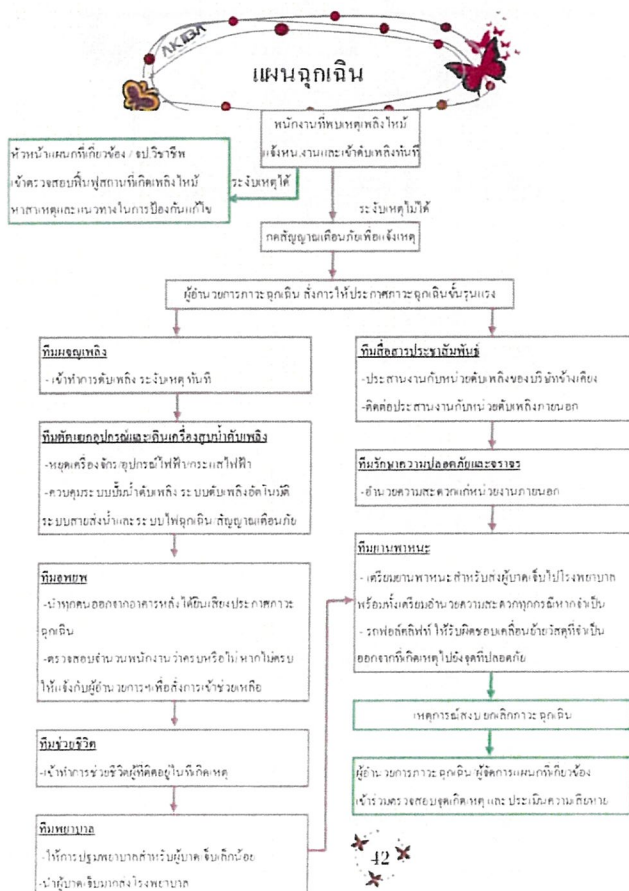
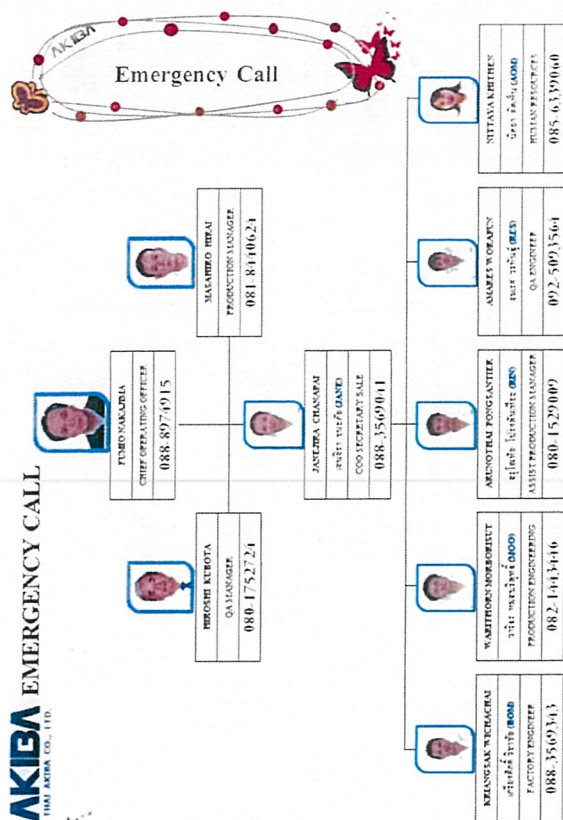
นโยบายความปลอดภัย อาชีวอนามัยและสภาพแวดล้อมในการทำงาน บริษัทไทยอะคิเบ จำกัด ตระหนักอยู่เสมอว่าบุคลากรเป็นทรัพยากรที่มีค่าซึ่งของบริษัทฯ เพื่อให้สอดคล้องกับกฎหมายด้านความปลอดภัย บริษัทฯจึงเห็นควรจัดตั้งนโยบายความปลอดภัย อาชีวอนามัยและสภาพแวดล้อมในการทำงานขึ้น เพื่อให้พนักงานทุกคนทราบและถือเป็นหลักปฏิบัติ ดังนี้

1. บริษัทฯ สนับสนุนให้พนักงานทุกคนเสนอความคิดเห็นปรับปรุงสภาพการทำงานให้เกิดความปลอดภัยในการปฏิบัติงาน
2. บริษัทฯสนับสนุนให้ทุกคนมีส่วนร่วมกิจกรรมความปลอดภัยต่างๆ การอบรม เผยแพร่ความรู้และสร้างทัศนคติที่ดีต่อความปลอดภัยในการทำงานและนอกงาน
3. ความปลอดภัยถือว่า เป็นหน้าที่ความรับผิดชอบของผู้บริหาร หัวหน้างานและพนักงานทุกคน ซึ่งจะต้องปฏิบัติและพิจารณาปรับปรุงแก้ไขเป็นอันดับแรกจะหลีกเลี่ยงไม่ได้
4. ให้มีการกำหนดข้อบังคับ วิธีการทำงานและการปฏิบัติงานที่ปลอดภัย บันทึกลงในระเบียบปฏิบัติงานหรือคำสั่งการปฏิบัติงาน
5. พนักงานทุกคนมีหน้าที่จะต้องปฏิบัติงานด้วยความปลอดภัย โดยปฏิบัติตามกฎความปลอดภัยที่บริษัทฯ กำหนด



 TIMSAT PRASONGKORN ไลน์: timsatprasongkorn 085-5684115	 PRONGSAKORN THONGKUMWILA ไลน์: prongsakorn.thongkumwila 085-5377113	 RATTANA THONGSITTHANA ไลน์: rattana.thongsitthana 082-2577113
 PAITRAT PATTANASAK ไลน์: paitratpattanasak 084-8282210	 THONGSAWAT RATCHANANT ไลน์: thongsawat.rachanant 084-4797999	
 UTHAIRAT POOKAI ไลน์: uthairatpookai 083-3313499	 VITA PRASONGKORN ไลน์: vitaprasongkorn 085-7871883	
 WATHANA THONGKUMWILA ไลน์: wathana.thongkumwila 082-1111144	 WATHANA THONGKUMWILA ไลน์: wathana.thongkumwila 080-7911799	
 PONGTHORN PRASONGKORN ไลน์: pongthornprasongkorn 081-9977999	 VACHONON PRASONGKORN ไลน์: vachononprasongkorn 086-2440271	 APIRATT KANCHANAPATTANA ไลน์: apiratt.kanchanapattana 088-3417866





กฎของพนักงานใหม่

เมื่อคุณเข้าทำงานในโรงงานหรือสถานประกอบการ ความปลอดภัย และสุขอนามัยจะเข้ามาเกี่ยวข้องกับหลักเรื่องไม่ได้ จึงควรให้ความสนใจและร่วมมือกับกิจกรรมความปลอดภัยตั้งแต่ตอนนี้

กฎข้อที่ 1 จงกระตือรือร้นและเอาใจใส่ต่อสิ่งที่คุณควรเรียนรู้ ถ้าคุณสนใจแต่สิ่งอื่น หรือไม่เต็มใจที่จะเรียนรู้ คุณย่อมเรียนรู้แบบผิดพลาด ดังนั้น จงสร้างความกระตือรือร้นและความอยากที่จะเรียนรู้

กฎข้อที่ 2 จงถามสิ่งที่ไม่เข้าใจจนเข้าใจอย่างชัดเจน อย่าอายที่จะทวนถามในสิ่งที่คุณไม่เข้าใจ เพื่อให้เข้าใจอย่างถูกต้องและหลีกเลี่ยงการเข้าใจ

กฎข้อที่ ๖ จงเรียนรู้ให้ถ่องเท้านงานที่ท่า คุณต้องเรียนรู้ทุกเรื่องที่เกี่ยวข้องกับ
การทำงาน การจําขึ้นคอนการทํางานได้อย่างแม่นยำและปฏิบัติอย่างเคร่งครัด
เป็นเรื่องสำคัญยิ่ง เมื่อใดที่คุณมีปัญหากับเรื่องการทำงานให้ถามเรื่องที่ไม่
ชัดเจนนั้นกับเพื่อนร่วมงานหรือหัวหน้างาน

กฎข้อที่ 4 จงฝึกปฏิบัติซ้ำๆ เป็นเรื่องปกติที่คุณจะรู้สึกว่าคุณทำงานให้ถูกต้องตามที่เรามา คุณควรฝึกซ้อม ฝึกทำหลายๆครั้ง จนกว่าคุณจะสามารถทำได้ถูกต้องและสะดวกขึ้น

ความรู้เบื้องต้นเกี่ยวกับความปลอดภัย

ความปลอดภัย (Safety)

หมายถึง การปราศจากภัยอันตราย การไม่มีอุบัติเหตุ คนไม่บาดเจ็บ
หรือตาย ทรัพย์สินไม่เสียหาย ผลผลิตสม่ำเสมอ มีเวลาปรับปรุงงาน

อุบัติเหตุ (Accident)

คือ เหตุการณ์ที่เกิดขึ้นโดยไม่คาดการณ์ หรือวางแผนไว้ล่วงหน้าซึ่ง
เมื่อเกิดขึ้นแล้วมีผลกระทบต่อการทำงานและกระบวนการผลิต อาจทำให้
ทรัพย์สินเสียหาย หรือทำให้คนได้รับบาดเจ็บ พิการ หรือร้ายแรงถึงขั้นเสียชีวิต

5ส สู่อุบัติภัย

5ส เป็นแนวทางการจัดระเบียบเรียบร้อยในสถานที่ทำงาน เพื่อ
ก่อให้เกิดสภาพการทำงานที่ดี ปลอดภัย มีระเบียบเรียบร้อย อันจะนำไปสู่การ
เพิ่มผลผลิตที่สูงขึ้น

ส.1 สะสาง

สะสาง (Seitai)

คือการแยกของที่ไม่จำเป็นออกจากของที่ไม่
จำเป็น และจัดของที่ไม่จำเป็นออกไป

ส.2 สะดวก

สะดวก (Seiton)

คือการจัดวางหรือจัดเก็บสิ่งของต่างๆ ใน
สถานที่ทำงานอย่างเป็นระเบียบ เพื่อความสะดวก และปลอดภัย

ส.3 สะอาด

สะอาด (Seiso)

คือการทำความสะอาดเครื่องจักร เครื่องมือ
อุปกรณ์ และสถานที่ทำงานอยู่เสมอ

ส.4 สุขลักษณะ

สุขลักษณะ (Seiketsu)

คือ การรักษาสภาพสถานที่ทำงานและเสื้อผ้าให้
สะอาดเรียบร้อย

ส.5 สร้างนิสัย

สร้างนิสัย (Shitsuke)

คือการปฏิบัติตามกฎระเบียบของบริษัทอย่าง
สม่ำเสมอ จนกลายเป็นการกระทำที่เกิดขึ้น
เองโดยอัตโนมัติ

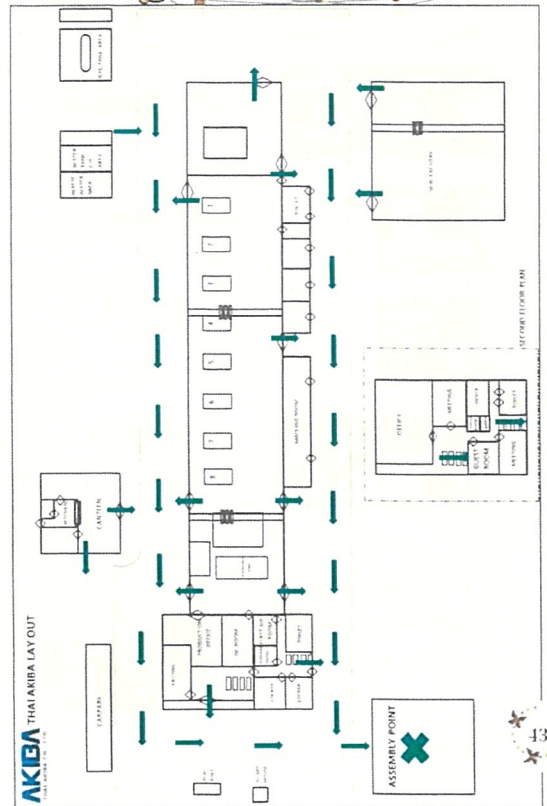
6

คำนิยามและการจัดระดับอุบัติเหตุ

ระดับ	คำที่ใช้เรียก	มาตรฐานทางปฏิบัติ
-2	อุบัติเหตุ Incident	เหตุการณ์ซึ่งมีความเสี่ยงที่จะเกิดอุบัติเหตุ แต่ยังไม่ เกิดขึ้น
-1	เหตุการณ์เฉียด Near Miss	เหตุการณ์ที่เกิดขึ้นแล้วและเกือบทำให้เกิดการ บาดเจ็บ หรือทรัพย์สินเสียหาย หรือเฉียดไปนิดเดียว
0	ทรัพย์สินเสียหาย Property Damaged only	อุบัติเหตุที่ไม่มีการบาดเจ็บของพนักงาน แต่มีเพียง ทรัพย์สินเท่านั้นที่เสียหาย
1	ปฐมพยาบาล เบื้องต้น First Aid	อุบัติเหตุที่พนักงานมีการบาดเจ็บ ต้องเข้ารับการปฐม พยาบาล และสามารถกลับไปทำงานต่อได้
2	ไม่สูญเสียวัน ทำงาน No Lost Day	อุบัติเหตุที่พนักงานมีการบาดเจ็บ ต้องเข้ารับการ รักษาที่โรงพยาบาล แต่สามารถกลับมาทำงานได้ ภายใน 24 ชั่วโมง
3	สูญเสียวันทำงาน Lost Day	อุบัติเหตุที่พนักงานมีการบาดเจ็บ ต้องเข้ารับการ รักษาที่โรงพยาบาลและไม่สามารถกลับมาทำงาน ได้ภายใน 24 ชั่วโมงและ ไม่สามารถกลับมาทำงาน ได้ในวันถัดไป

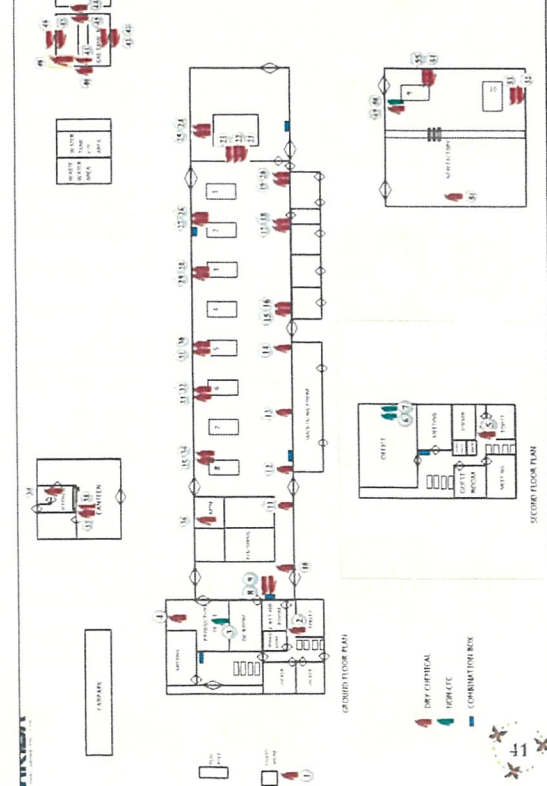
8

ทางออกฉุกเฉิน



43

ที่ตั้งถังดับเพลิง



41

การใช้อุปกรณ์ดับเพลิง

การใช้เครื่องดับเพลิงชนิดมือถือ



1. ดึงหรือบิดสลักที่ล็อกไว้ออก



2. ปลดปลายสายออกมา



3. กดคันบีบบังคับ



4. พยายามเข้าใกล้ไฟ ยืนอยู่เหนือลม ถัดน้ำตาไปยังฐานไฟ พร้อมส่ายหัวฉีดไปมา

การใช้สัญญาณแจ้งเหตุเพลิงไหม้

1. กดปุ่มมือเกิดเหตุฉุกเฉินเท่านั้น
2. ห้าม...กดเล่นโดยเด็ดขาด



40

ผลกระทบจากอุบัติเหตุ

1. ผลกระทบทางตรง (Direct Effect)

- อวัยวะ ร่างกายได้รับบาดเจ็บ บาดแผล
- เกิดเจ็บป่วยด้วยโรคจากการประกอบอาชีพ
- สูญเสียอวัยวะ พิการ
- สูญเสียชีวิต
- เสียค่าซ่อมแซมเครื่องจักร อุปกรณ์



2. ผลกระทบทางอ้อม (Indirect Effect)

- ขาดงาน หยุดงาน ทำให้ขาดรายได้
- สูญเสียเวลาในการรักษาพยาบาล ค่าใช้จ่าย ค่าเดินทาง
- สูญเสียโอกาสในความก้าวหน้าทางการทำงาน
- หากเกิดความพิการจะเพิ่มภาระให้ครอบครัว
- สูญเสียโอกาสทางสังคม
- หากสูญเสียชีวิต พ่อ-แม่ สามี-ภรรยา บุตรจะได้รับความเดือดร้อนยากลำบาก
- บริษัทสูญเสียบุคลากรที่มีความรู้ความสามารถ
- ประเทศสูญเสียประชากรที่มีค่าอันเป็นกำลังสำคัญในการพัฒนาประเทศ

9

ประเภทของไฟ

ประเภท	สัญลักษณ์	เกิดจากเชื้อเพลิง	เครื่องดับเพลิง
A		ไม้ กระดาษ ผ้า ยาง และพลาสติก	ชนิดน้ำสะสมแรงดัน ชนิดโฟมสะสมแรงดัน ชนิดผงเคมีแห้ง ชนิดก๊าซเลวระเหย
B		ของเหลวติดไฟ น้ำมันเบนซิน, น้ำมันดีเซล, สี, สารละลาย	ชนิดโฟมสะสมแรงดัน ชนิดผงเคมีแห้ง ชนิดก๊าซเลวระเหย ชนิด CO ₂ (ห้ามใช้น้ำ)
C		เชื้อเพลิงที่มีกระแสไฟฟ้า เช่น อุปกรณ์ไฟฟ้า อิเล็กทรอนิกส์	ชนิดผงเคมีแห้ง ชนิด CO ₂ ชนิดก๊าซเลวระเหย (ห้ามใช้น้ำดับ)
D		เชื้อเพลิงที่เป็นโลหะ และสารเคมี เช่น แมกนีเซียม วัตถุระเบิด ปุ๋ยยูเรีย	ใช้สารเคมีเฉพาะ (ห้ามใช้น้ำ) ต้องศึกษาข้อมูลแต่ละชนิดของสารเคมีหรือโลหะนั้นๆ

38



สาเหตุของอุบัติเหตุ

2. การกระทำที่ไม่ปลอดภัย (Unsafe Acts)

- การมีทัศนคติไม่ถูกต้อง เช่น อุบัติเหตุเป็นเรื่องของเคราะห์กรรม แก้ไขป้องกันไม่ได้
- รู้เท่าไม่ถึงการณ์ คาดการณ์ผิด
- ประมาทเลินเล่อ พลังเพลอ เหม่อลอย ขาดความระมัดระวัง
- เร่งรีบ ลัดชั้นคอน
- ถอดเครื่องป้องกันอันตรายของเครื่องจักรออกแล้วไม่ใส่คืน
- หยอกล้อเล่นกันระหว่างปฏิบัติงาน
- ไม่สวมใส่อุปกรณ์ป้องกันอันตรายส่วนบุคคล
- สภาพร่างกายไม่พร้อมหรือผิดปกติ เช่น ดื่มสุรา, เมายา, มีปัญหาครอบครัว ใช้สิ่งเสพติด เป็นต้น

3. การขาดความร่วมมือในเรื่องความปลอดภัย

- ไม่ร่วมกิจกรรมความปลอดภัย
- ไม่ปฏิบัติตามกฎระเบียบของความปลอดภัยในการทำงาน
- ไม่รายงานอุบัติเหตุ
- ขาดจิตสำนึกความปลอดภัย

11

สาเหตุของอุบัติเหตุ

1. สภาพการทำงานที่ไม่ปลอดภัย (Unsafe Conditions)

- เครื่องจักร เครื่องมือ อุปกรณ์ชำรุด ขาดการซ่อมแซมหรือบำรุงรักษา
- การวางผังโรงงานที่ไม่ถูกต้อง
- ความไม่เป็นระเบียบเรียบร้อยและสับสนในการจัดเก็บวัสดุสิ่งของ
- สิ่งแวดล้อมในการทำงานไม่ดี เช่น แสงสว่างไม่เพียงพอ, การระบายอากาศไม่ดี, เสียงดัง, ฝุ่นละออง, ความร้อนสูง, ไรฝุ่นของสารเคมี เป็นต้น
- ไม่มีการคัดกรองป้องกันส่วนที่เป็นอันตรายของเครื่องจักร หรือส่วนที่เคลื่อนไหวต่าง ๆ เช่น เพื่อง, โซ่, พูลเลย์, ไฟลิ่ง, เพลาเกลิว, ใบมีด, หรือความร้อน เป็นต้น
- ระบบไฟฟ้า หรืออุปกรณ์ไฟฟ้าชำรุดบกพร่อง



10

ชนิดถังดับเพลิง



1. ผงเคมีแห้ง เป็นผงสารเคมีที่ถูกบรรจุอยู่ในถังที่อัดก๊าซที่ไม่ติดไฟไว้ เมื่อกดคันบีบ ก๊าซก็จะผลักดันให้ผงเคมีออกจากถัง จะระบุความสามารถในการดับ Class A B C ไว้ที่ถัง

2. ฮาลอน (Halon) เป็นสารดับเพลิงที่มีลักษณะเป็นก๊าซ นิยมใช้ดับเพลิงที่ลุกไหม้สิ่งที่มีค่าหรือมีกระแสไฟฟ้า เช่น ในกรณีที่เกิดไฟไหม้ห้องคอมพิวเตอร์ หรือห้องผัดตัด เพราะเมื่อฉีดไปแล้วจะไม่ทิ้งคราบไว้ตรงบริเวณที่ฉีด หรือทำความสะอาดยาก แต่มีข้อเสียคือสามารถดับเพลิงได้ในระยะใกล้ๆ เท่านั้น



3. น้ำ เป็นถังดับเพลิงที่บรรจุน้ำธรรมดาและก๊าซที่ถูกอัดไว้ เหมาะสำหรับดับเพลิง Class A เท่านั้น

4. คาร์บอนไดออกไซด์ (CO₂)

เป็นก๊าซที่ถูกอัดแน่นจนเป็นของเหลวเมื่อฉีดออกมาจะเกิดโฟมที่เย็นจัด ช่วยลดอุณหภูมิในบริเวณที่เกิดเพลิงไหม้ ใช้ได้ดีมากกับไฟไหม้ Class B และ C แต่สามารถดับไฟได้ดี แค่ระยะ 3-8 ฟุต



39

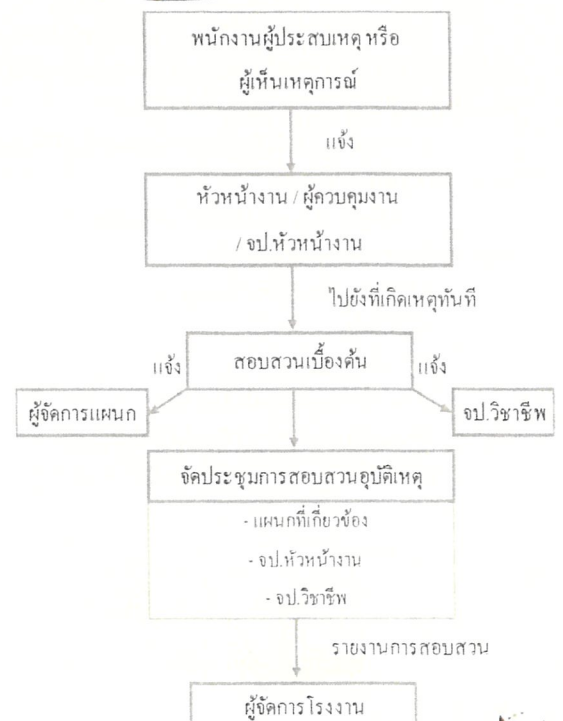
เครื่องหมายความปลอดภัย

อุบัติเหตุจะเป็นศูนย์ได้ด้วยการสังเกตและเข้าใจเครื่องหมายความปลอดภัยต่างๆ

เครื่องหมายห้าม (Prohibition Signs)	
รูปแบบ	สิ่งที่ใช้
	ห้ามนั่ง - ห้ามยืน ห้ามนั่งแถววงกลมและแถวขวาง - ห้ามเดิน ห้ามนั่งแถววงกลมภาพ - ห้ามขี่
	ห้ามใช้รถโฟล์คลิฟท์
	ห้ามเดินบนพื้นผิว
	ห้ามวิ่ง
	ห้ามนสูบบุหรี่
เครื่องหมายเตือน (Warning Signs)	
รูปแบบ	สิ่งที่ใช้
	เตือน - หักห้าม เตือนแถววงกลมและแถวขวาง - ห้ามขี่ เตือนแถววงกลมภาพ - ห้ามขี่
	อันตราย ไฟฟ้า
	อันตราย ไฟไหม้
	อันตราย ของตก
	อันตราย สารพิษ

12

การรายงานอุบัติเหตุ



37



จุดมุ่งหมายของการสอบสวนอุบัติเหตุ

การสอบสวนอุบัติเหตุ มีจุดมุ่งหมายในการค้นหาสาเหตุเพื่อการหาแนวทางป้องกันอุบัติเหตุที่มีลักษณะคล้ายกันมิให้เกิดขึ้นอีก โดยมุ่งค้นหาความจริงของการเกิดอุบัติเหตุ มิใช่เป็นการจับผิดหรือหาหนัดติเตียนผู้ที่ปฏิบัติงานที่ประสบอุบัติเหตุ

วัตถุประสงค์ในการสอบสวนอุบัติเหตุ

- 1 ค้นหาปัจจัย หรือสาเหตุของอุบัติเหตุ เพื่อป้องกันอุบัติเหตุเกิดซ้ำซ้อน
- 2 ศึกษาถึงการเปลี่ยนแปลงในสถานที่ทำงาน กระบวนการผลิต หรือวิธีการปฏิบัติงานที่อาจทำให้เกิดการผิดพลาด (Error) ที่นำไปสู่การเกิดอุบัติเหตุ
- 3 ประชาสัมพันธ์ผลการสอบสวนเพื่อให้ผู้ปฏิบัติงานอื่นๆ ได้ทราบ เพื่อเป็นการสร้างความสนใจในการป้องกันอุบัติเหตุร่วมกัน

**** จงเชื่อมั่นว่า “อุบัติเหตุจะเป็นศูนย์ได้ ถ้าทุกคนมีความระมัดระวัง ในการปฏิบัติงานของตน” ****



ประสบอุบัติเหตุภัยสารเคมี...ต้องทำอะไร?

- 1 พยายามจำแนกตัวสารเคมีดังกล่าวเป็นสารเคมีชนิดไหน โดยพิจารณาจากฉลากหรือแผ่นป้ายที่ติดอยู่ข้างภาชนะ เพื่อจะได้ระมัดระวังตัวเองจากสารเคมีอันตรายได้อย่างเหมาะสม
- 2 อย่าพยายามกระทำการสิ่งที่ไม่รู้จักจริง เพราะอาจก่อให้เกิดผลเสียอย่างรุนแรงโดยมิได้คาดคิด
- 3 โทรศัพท์ขอความช่วยเหลือจากหน่วยงานที่เกี่ยวข้อง เช่น กรมควบคุมมลพิษ เทศบาลเจ้าของพื้นที่ เป็นต้น
- 4 ข้อมูลที่ควรแจ้ง เมื่อพบเห็นเหตุการณ์
 - สถานที่เกิดเหตุ
 - ลักษณะการเกิดเหตุ
 - ชนิด/ประเภทของสารเคมี(ถ้าทราบ)
 - จำนวน ปริมาณของสารเคมีที่หกหรือไหล (ถ้าทราบ)
 - มีแหล่งน้ำหรือชุมชนอยู่ใกล้กับบริเวณที่เกิดเหตุหรือไม่



เครื่องหมายบังคับ (Mandatory Signs)	
รูปแบบ	สีที่ใช้
	สีพื้น : สีฟ้า สีของสัญลักษณ์ภาพ : สีขาว
เครื่องหมายแสดงสถานะความปลอดภัย (Safety Condition Signs)	
รูปแบบ	สีที่ใช้
	สีพื้น : สีเขียว สีของสัญลักษณ์ภาพ : สีขาว



อุปกรณ์ป้องกันอันตรายส่วนบุคคล

อุปกรณ์ป้องกันอันตรายส่วนบุคคล (Personal Protective Equipment)

คือ อุปกรณ์สำหรับผู้ปฏิบัติงานสวมใส่ขณะปฏิบัติงาน เพื่อป้องกันอันตรายที่อาจเกิดขึ้น การใช้อุปกรณ์ป้องกันอันตรายส่วนบุคคลเป็นวิธีการหนึ่งในหลายวิธีการป้องกันอันตรายจากการ ทำงาน โดยทั่วไปจะยึดหลักการป้องกันและควบคุมที่สิ่งแวดล้อมการทำงานก่อน ในกรณีที่ไม่สามารถดำเนินการได้จึงนำกลวิธีการใช้ อุปกรณ์ป้องกันอันตรายส่วนบุคคลมาแทน

ชนิดของอุปกรณ์ป้องกันอันตรายส่วนบุคคล

1. อุปกรณ์ป้องกันศีรษะ (Head Protection Devices)
สวมไว้เพื่อป้องกันศีรษะจากการถูกชนหรือกระแทกวัตถุตกจากที่สูง กระแทบต่อศีรษะ ได้แก่ หมวกกันน็อก



2. อุปกรณ์ป้องกันใบหน้าและดวงตา (Eye and Face Protection Devices)

ช่วยป้องกันอันตรายที่อาจเกิดขึ้นจากวัตถุ สารเคมีกระเด็นเข้าตา ใบหน้า หรือป้องกันรังสีที่จะทำลายดวงตา ได้แก่ แว่นตานิรภัย หน้ากากสำหรับเชื่อม กระบังป้องกันใบหน้า



3. อุปกรณ์ป้องกันหู (Ear Protection Devices)

เป็นอุปกรณ์ที่สวมใส่เพื่อกันความดังของเสียงที่จะมากระแทบต่อแก้วหู กระดุกหู เพื่อป้องกันอันตรายที่มีต่อระบบการได้ยิน ได้แก่ Ear Plugs (ชนิดสอดเข้าในหู) Ear Muffs (ชนิดครอบหู)





“จงเข้าใจเครื่องหมายความปลอดภัยอย่างถ่องแท้ และถือปฏิบัติอย่างเคร่งครัด”



4. อุปกรณ์ป้องกันทางหายใจ (Respiratory Protection Devices)

เป็นอุปกรณ์ช่วยป้องกันอันตรายจากมลพิษเข้าสู่ร่างกายโดยผ่านทาง ปอด ซึ่งเกิดจากการหายใจเอามลพิษ เช่น อนุภาคก๊าซ และ ไอระเหยที่ปนเปื้อนอยู่ในอากาศ ได้แก่ หน้ากากกรองก๊าซและไอระเหย ผ้าปิดจมูก



5. อุปกรณ์ป้องกันลำตัว (Body Protection Devices)

เป็นอุปกรณ์ที่สวมใส่เพื่อป้องกันอันตรายจากการกระเด็นหกของสารเคมี การทำงานในที่ที่มีความร้อนสูง หรือมีเศษโลหะกระเด็น ได้แก่ ชุดป้องกันสารเคมี ชุดป้องกันความร้อน เข็มขัด

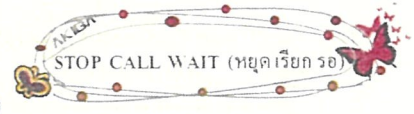
6. อุปกรณ์ป้องกันมือ (Hand Protection Devices)

สวมใส่เพื่อลดการบาดเจ็บของอวัยวะส่วนนี้ ว มือ และแขน อันเนื่องมาจากการทำงาน ได้แก่ ถุงมือป้องกันความร้อน ถุงมือกันบาด ถุงมือป้องกันสารเคมี ถุงมือป้องกันไฟฟ้า



7. อุปกรณ์ป้องกันเท้า (Foot Protection Devices)

สวมใส่เพื่อป้องกันส่วนของเท้า นิ้วเท้า ไม่ให้สัมผัสกับอันตรายจากการปฏิบัติงาน ได้แก่ รองเท้ากันภัยชนิดหัวโลหะ



1. Stop หมายความว่า ให้ทำการหยุดโดยทันที เมื่อเห็นว่ามีสิ่งผิดปกติเกิดขึ้นมา เช่น ขณะทำการซ่อมเครื่องจักร หรือขณะที่ทำงานกับเครื่องจักรอยู่นั้น พบว่าชิ้นงานมีปัญหา หรือต้องเข้าไปซ่อมเครื่องจักรในจุดดังกล่าว จะต้องหยุดเครื่องจักรก่อนทุกครั้ง



2. Call หมายความว่า ให้เรียกผู้รู้หรือผู้ชำนาญ เช่น หัวหน้างาน Maintenance เข้ามาแก้ไข หรือให้คำแนะนำในการแก้ไขจุดที่ผิดปกติดังกล่าว ไม่ควรผินทำเอง



3. Wait หมายความว่า ให้รอผู้ที่เรารอเรียกมาเพื่อให้เขาเข้ามาแก้ไขในจุดงานที่มีปัญหานั้นๆ และถ้าเขายังไม่มารก็ให้รอ...รอ...แล้วก็รอสจนกว่าเขาจะมานะคะ ห้ามใจร้อนเข้าไปแก้ปัญหเองโดยลำพังเป็นอันขาด

เพราะฉะนั้นพึงระลึกไว้เสมอว่าจะว่า ในกรณีที่เกิดปัญหาทุกครั้งให้ทำการหยุด เรียก รอ



สัญลักษณ์สารเคมี

 <ul style="list-style-type: none"> - วัตถุระเบิด - สารที่ทำปฏิกิริยาได้เอง - สารเปอร์ออกไซด์อันตราย 	 <ul style="list-style-type: none"> - สารไวไฟ (ก๊าซ ของเหลว ของแข็ง) - สารที่ทำปฏิกิริยาได้เอง - สารที่เกิดความร้อนได้เอง
 <ul style="list-style-type: none"> - สารออกซิไดซ์ (ก๊าซ ของเหลว ของแข็ง) 	 <ul style="list-style-type: none"> - สารที่ลุกติดไฟได้เองในอากาศ - สารที่สัมผัสแล้วให้ก๊าซไวไฟ - สารเปอร์ออกไซด์อันตราย
 <ul style="list-style-type: none"> - ก๊าซภายใต้ความดัน 	 <ul style="list-style-type: none"> - สารกัดกร่อน (โลหะ ผิวหนัง ดวงตา)
 <ul style="list-style-type: none"> - ความเป็นพิษเฉียบพลัน (เป็นอันตรายถึงชีวิต) 	 <ul style="list-style-type: none"> - สารก่อมะเร็ง - การทำให้ไวต่อการกระตุ้นอาการแพ้
 <ul style="list-style-type: none"> - การระคายเคืองต่อดวงตา ผิวหนัง - อาจระคายเคืองต่อทางเดินหายใจหรือทำให้จาม มีน้ำมูก - การทำให้ไวต่อการกระตุ้นอาการแพ้ต่อผิวหนัง - ความเป็นพิษเฉียบพลัน 	 <ul style="list-style-type: none"> - ระบบทางเดินหายใจ - ความเป็นพิษต่อระบบสืบพันธุ์ - ความเป็นอันตรายจากการกลืน - การก่อให้เกิดการกลายพันธุ์ของเซลล์สืบพันธุ์ - ความเป็นพิษต่อระบบอวัยวะเป้าหมายอย่างเฉพาะเจาะจง
 <ul style="list-style-type: none"> - ความเป็นอันตรายต่อสิ่งแวดล้อมในน้ำ 	



กฎความปลอดภัยในการทำงานเฉพาะด้าน

ความปลอดภัยเกี่ยวกับสารเคมี

1. ต้องทราบอันตรายของสารเคมีและวิธีป้องกัน ควบคุมของสารแต่ละชนิด
 2. อ่านฉลากสารเคมีทุกครั้ง ก่อนใช้งาน อย่าคาดเดาเกี่ยวกับสารเคมี
 3. การเก็บสารเคมี ควรแยกเก็บให้เป็นระเบียบตามชนิดและประเภท
 4. ต้องเก็บสารเคมีไว้ห่างจากแหล่งกำเนิดไฟ
 5. ที่เก็บสารเคมีต้องมีการระบายอากาศที่ดี
 6. สวมอุปกรณ์ป้องกันอันตรายส่วนบุคคลเมื่อทำงานกับสารเคมี
 7. ปิดฝาภาชนะบรรจุสารเคมีให้สนิททุกครั้งที่ใช้
 8. ต้องล้างมือให้สะอาดทุกครั้งหลังปฏิบัติงานกับสารเคมี
 9. เมื่อสารเคมีกระเด็นถูกผิวหนัง เสื้อผ้า รีบล้างน้ำอย่างน้อย 15 นาที / ถอดเสื้อผ้าที่ถูกสารเคมีออกทันที
 10. เมื่อสารเคมีกระเด็นเข้าตา ควรไปล้างตาโดยลืมหือตาตลอดเวลาในน้ำ ให้น้ำผ่านตาอย่างน้อย 15 นาที แล้วรีบพบแพทย์ทันที
- ข้อควรระวังในการจัดเก็บสารเคมีที่เป็นก๊าซ
- ตั้งก๊าซทุกใบให้จัดตั้งไว้อย่างปลอดภัย มีอุปกรณ์ป้องกันการรั่ว
 - บริเวณที่ตั้งถังก๊าซต้องอยู่ห่างไกลจากความร้อน เปลวไฟ หรือแหล่งประกายไฟต่างๆ
 - ภายในบริเวณที่ตั้งก๊าซต้องมีการระบายอากาศที่เหมาะสม อยู่ห่างไกลจาก

กฎความปลอดภัยในการทำงานเฉพาะด้าน

ความปลอดภัยในการทำงานบนที่สูง

1. ให้ใช้เข็มขัดนิรภัย (กันตก) และสายช่วยชีวิตคล้องยึดกับ โครงสร้างที่แข็งแรงทุกครั้งทำงานบนที่สูงมากกว่า 3 เมตร
2. ต้องสวมหมวกนิรภัยทุกครั้งที่สูง
3. ตรวจสอบอุปกรณ์ทุกชนิดที่เกี่ยวข้องกับการใช้งาน เช่น รถ , เครื่อง , ลวดสลิง , เชือก , ตะขอ , สะเก็น ว่าอยู่ในสภาพดีทุกครั้งก่อนเริ่มทำงาน หากชำรุดห้ามนำมาใช้
4. ห้ามโยน ขว้าง หรือทิ้งเครื่องมือลงมาด้านล่าง ให้ระมัดระวังป้องกันไม่ให้มีของตกลงมาถูกผู้ที่ทำงานอยู่ด้านล่าง
5. หากใช้บันไดในการทำงาน ต้องมีคนจับบันไดให้เสมอ
6. ห้ามนำบันได 2 อันมาต่อกันเพื่อใหวยาวขึ้น
7. ก่อนและหลังการใช้บันได ต้องมีการตรวจสอบ บันไดต้องมั่นคงและอยู่ในสภาพดี หากพบข้อบกพร่อง ให้รายงานหัวหน้างาน
8. ห้ามใช้บันไดโลหะกับงานไฟฟ้าโดยเด็ดขาด



อุปกรณ์ป้องกันอันตรายส่วนบุคคล

8. อุปกรณ์ป้องกันการตกจากที่สูง (Fall Protection Devices)

การทำงานในที่สูง เช่น งานก่อสร้าง งานทำความสะอาด งานไฟฟ้า จำเป็นต้องใช้อุปกรณ์ป้องกันการตกจากที่สูง ได้แก่ เข็มขัดนิรภัยหรือเข็มขัดกันตก สายคล้องช่วยชีวิต (เป็นเชือกที่ผูกหรือยึดติดกับ โครงสร้างของอาคารกับเข็มขัดนิรภัย)



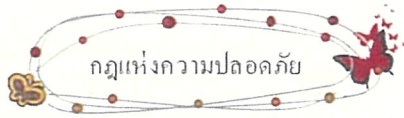
หลักการในการใช้

- ตรวจสอบสภาพก่อนการใช้ทุกครั้ง
- ใช้อุปกรณ์ให้เหมาะกับประเภทของงาน
- ใช้ตลอดระยะเวลาการทำงาน
- อดทนไม่ให้เกิดความเคยชิน
- ไม่ดัดแปลง ต่อเติม
- หลังใช้ ทำความสะอาด ตรวจสอบการชำรุดอยู่เสมอ
- เก็บรักษาไว้ในที่สะอาดและอุณหภูมิที่เหมาะสม
- เมื่อชำรุด นำมาเปลี่ยนใหม่

กฎความปลอดภัยในการทำงานเฉพาะด้าน

การหลีกเลี่ยง

1. การทำงานกับเครื่องจักรที่ไม่ปลอดภัย
2. การเข้าไปในสถานที่อันตราย เช่น บริเวณที่เครื่องจักรกำลังทำงาน การยืนไต่ของที่สูง การเดินในพื้นที่ที่ไม่ปลอดภัย
3. การตรวจเช็คอุปกรณ์ การทำความสะอาด การซ่อมแซมหรือตรวจสอบเครื่องจักรในขณะที่เครื่องจักรกำลังทำงานอยู่
4. การเดินเครื่องจักรทันทีโดยไม่มีการให้สัญญาณเตือนแก่ผู้อื่นที่อยู่ในบริเวณใกล้เคียง หรือไม่ได้ตรวจเช็คความปลอดภัยก่อนเดินเครื่อง
5. การเลือกใช้อุปกรณ์หรือเครื่องจักรที่ไม่ได้มาตรฐาน หรือใช้ผิดวัตถุประสงค์ที่ออกแบบไว้
6. การปล่อยเครื่องจักรที่กำลังเดินเครื่องอยู่ทิ้งไว้ หรือวางอุปกรณ์ในสภาพที่ไม่ปลอดภัย สถานที่ที่ไม่ปลอดภัย
7. การถอดอุปกรณ์ป้องกันอันตราย หรือตัดวงจรการทำงานของอุปกรณ์ป้องกันอันตราย
8. การไม่ใช้อุปกรณ์ป้องกันอันตรายส่วนบุคคล (PPE) หรือใช้ไม่เหมาะสม ไม่ถูกต้อง



กฎแห่งความปลอดภัย

วัตถุประสงค์ของกฎความปลอดภัยก็เพื่อเป็นการป้องกันอันตราย และการเกิดอุบัติเหตุไว้ล่วงหน้า

กฎข้อที่ 1 จงปฏิบัติตามกฎแห่งความปลอดภัย เพื่อป้องกันอันตรายให้กับตนเอง กฎแห่งความปลอดภัยเป็นส่วนหนึ่งของกฎหมายการทำงาน

กฎข้อที่ 2 ต้องให้คำมั่นสัญญาว่าจะทำงานอย่างปลอดภัยและถูกสุขอนามัย รวมถึงการเคารพและเชื่อฟังกฎแห่งความปลอดภัยในขณะทำงานด้วย

กฎข้อที่ 3 กฎแห่งความปลอดภัยถูกกำหนดขึ้นเพื่อป้องกันการบาดเจ็บ การสูญเสีย หรือการตายที่จะเกิดขึ้นกับตัวคุณหรือเพื่อนร่วมงาน

** ความปลอดภัยต้องมาก่อนเสมอ

Safety first **

18



กฎความปลอดภัยทั่วไป

1. พนักงานที่ขับรถยกต้องคาดเข็มขัดนิรภัย และพนักงานที่ขับรถจักรยานยนต์ต้องสวมหมวกนิรภัยทุกครั้ง
 2. การสูบบุหรี่ ต้องสูบบุหรี่ในที่กำหนดไว้เท่านั้น ห้ามสูบบุหรี่ในโรงงาน .ห้องน้ำ
 3. พนักงานต้องไม่ดื่มสุรา หรืออยู่ภายใต้อิทธิพลสิ่งมีเมาขณะปฏิบัติงาน
 4. พนักงานที่จำเป็นต้องใส่อุปกรณ์ป้องกันอันตรายส่วนบุคคล ขอให้ปฏิบัติตามอย่างเคร่งครัด
 5. เชื้อเพลิงและปฏิบัติตามระเบียบปฏิบัติ ป้ายห้าม ป้ายเตือน อย่างเคร่งครัด
 6. พนักงานต้องปฏิบัติตามอย่างมีระเบียบ ไม่เล่นเล่อหรือหยอกล้อกัน
- ในขณะทำงาน
7. อย่างนำอาหาร เครื่องดื่มมารับประทานในบริเวณที่มีการใช้และเก็บสารเคมี รวมทั้งในสายการผลิต
 8. หลังจากสัมผัสกับสารเคมี ต้องล้างมือก่อนรับประทานอาหาร เครื่องดื่ม หรือสูบบุหรี่ทุกครั้ง
 9. ไม่อนุญาตให้วิ่งในพื้นที่การผลิต ยกเว้นกรณีเหตุฉุกเฉิน
 10. ร่วมมือกันในการรักษาความสะอาดพื้นที่ทำงานทั้งก่อนและหลังเลิกงาน
 11. ห้ามวางสิ่งของกีดขวางเครื่องดับเพลิง บันได ทางหนีไฟ ทางออกฉุกเฉิน
 12. ห้ามติดเครื่องดับเพลิงหรือกดสัญญาณแจ้งเหตุฉุกเฉินเล่น โดยไม่มีเหตุอันควร
 13. เมื่อเกิดอุบัติเหตุ รีบแจ้งหัวหน้างานและเจ้าหน้าที่ความปลอดภัยให้ทราบโดยทันที

20



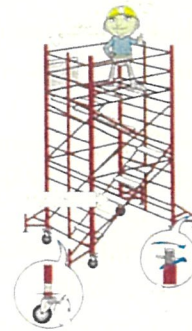
ความปลอดภัยในการทำงานบนที่สูง

นั่งร้าน

- นั่งร้านต้องประกอบ ชิดอย่างมั่นคงแข็งแรง
- ต้องตรวจสอบความมั่นคงแข็งแรงก่อนการใช้งานทุกครั้ง
- ขณะปีนขึ้นนั่งร้านต้องใช้เข็มขัดนิรภัย (กันตก) ทุกครั้ง
- การส่งเครื่องมือ อุปกรณ์ขึ้นลงจากนั่งร้านต้องใช้เชือกช่วยส่ง
- ต้องกันบริเวณและติดป้ายขณะมีผู้ทำงานบนนั่งร้าน
- ห้ามเคลื่อนย้ายนั่งร้านขณะมีคนหรือสิ่งของอยู่บนนั่งร้าน

****ขณะมีพายุหรือฝนตก ไม่อนุญาตให้ทำงานบนที่สูง**

***หากมีพายุหรือฝนตกขณะที่ทำงานบนที่สูง ผู้ปฏิบัติงานต้องหยุดทำงานและลงมาข้างล่างโดยทันที**



31



ความปลอดภัยในการใช้รถยก

14. เมื่อต้องการเลี้ยวรถให้ชะลอความเร็ว และส่งสัญญาณก่อนเลี้ยวทุกครั้ง
15. อย่าขับรถเร็วเกินกำหนด บริเวณเครื่องจักร.คนทำงาน ไม่เกิน 5 ก.ม./ชม. นอกอาคารไม่ควรเกิน 10 ก.ม. ชม. และระมัดระวังในกรณีถนนที่เปียกหรือลื่น
16. ห้ามแซงรถคันอื่นซึ่งวิ่งในทิศทางเดียวกันอาจเกิดจุดบอดต่อการมองเห็น
17. เมื่อยกสูงขึ้นระวังสิ่งกีดขวางด้านบน (โคมไฟ.สายไฟฟ้า.ท่อและประตู)
18. กรณีที่สินค้ามีจำนวนมากจนบังคับวิทยุทัศน์ ให้ผู้ขับเคลื่อนย้ายรถโดยการขับถอยหลังแทน หรือให้ผู้ช่วยยกทาง
19. สังเกตพื้นที่จำกัดน้ำหนัก ตรวจสอบให้แน่ใจว่าพื้นสามารถรับน้ำหนักของรถได้
20. เมื่อทำงานกับรถบรรทุก ให้แน่ใจว่ารถบรรทุกนั้นมีการห้ามล้อกันไม่ให้รถไหลไว้แล้ว
21. ในกรณีที่พื้นที่ขึ้นเป็นทางลาดหรือ พื้นเนิน ขาขึ้นเนินให้แล่นเดินหน้าขึ้น และขาลงเนินให้ขับถอยหลังลงเนิน
22. ไม่อนุญาตให้ใช้รถยกแทนลิฟต์ในการขนย้ายผู้โดยสาร ไม่อนุญาตให้พนักงานนั่ง หรือยืนบนขา หรือส่วนใดๆของรถยก
23. ห้ามโทรศัพท์ หรือฟังเพลง ขณะปฏิบัติงาน จะทำให้ไม่ได้ยินเสียงแวดล้อมภายนอก
24. ห้ามสูบบุหรี่ขณะเติมเชื้อเพลิงโดยเด็ดขาด
25. เมื่อเลิกใช้งานรถยก จอดรถในพื้นที่ราบ ปลดเกียร์ว่างและดึงเบรกมือเสมอ วางขาให้ปลายขาแนบกับพื้น ล็อคตั้งตรง
26. ผู้ขับต้องตรวจสอบรถยกหลังใช้งาน ให้อยู่ในสภาพพร้อมใช้งานและบำรุงรักษารถยกอย่างสม่ำเสมอ



29

กฎความปลอดภัยในการทำงานเฉพาะด้าน

ความปลอดภัยในการใช้รถยก

1. ผู้ขับรถยกควรผ่านการฝึกอบรมผู้ขับรถยก และได้รับอนุญาตให้ขับรถยก
2. ผู้ขับรถยกอยู่ในสภาพแข็งแรง มีความรอบคอบในการปฏิบัติงาน
3. ผู้ขับรถยกมีสติตลอดเวลา เพื่อป้องกันอุบัติเหตุที่จะเกิดขึ้นได้
4. ควรตรวจสอบสภาพของรถยก ก่อนเริ่มงานประจำวัน
5. หากพบสิ่งผิดปกติ บกพร่อง เสียหาย หรือเมื่อต้องการซ่อม รีบรายงานหัวหน้างานโดยทันที
6. คาดเข็มขัดนิรภัยทุกครั้ง
7. ตรวจสอบพื้นที่รอบด้านก่อนการเคลื่อนรถยกทุกครั้ง ไม่ว่าจะเป็น ช้าง ขวาน้ำ หลัง
8. ไม่ควรยกสิ่งของเกินพิกัด หรือขีดความสามารถของรถยก
9. เลือกใช้พาเลทให้เหมาะสมกับของที่จะยก และน้ำหนักควรจัดให้ให้อุดหนุนยถ่วง
10. อย่ายกของที่สูงเกินไป ระวังขณะรถวิ่ง ควรยกสูงจากพื้นประมาณ 20 ซม.
11. ห้ามมิให้ผู้ใดอยู่ใต้ขา ยืนหรือเดินผ่านใต้ขาของรถยก ไม่ว่าจะบรรทุกสิ่งของหรือไม่ก็ตาม
12. ขณะขับรถ ยกอย่ายืนมือหรือเท้าออกไปเกินส่วนที่เป็นเสาของรถยก มิฉะนั้นอาจก่อให้เกิดอุบัติเหตุแก่ผู้ขับได้
13. เมื่อบรรทุกของ เสาควรอยู่ในลักษณะตรงหรือเอนหลังตลอดเวลา

28

กฎความปลอดภัยในการทำงานเฉพาะด้าน

ความปลอดภัยในการใช้เครน

1. ผู้ที่ได้รับอนุญาตให้ใช้เครนต้องมีสุขภาพแข็งแรง ไม่เจ็บป่วยและต้องผ่านการอบรมวิธีการใช้งานเครนแล้วเท่านั้น
2. ก่อนปฏิบัติงานควรศึกษาวิธีการใช้งานเครนจากคู่มือการใช้งานเครน
3. ขณะปฏิบัติงานต้องสวมชุดปฏิบัติงานที่รัดกุม ใส่อุปกรณ์ป้องกันอันตรายส่วนบุคคลที่เหมาะสม เช่น หมวกนิรภัย รองเท้านิรภัย
4. ให้ตรวจสอบระบบควบคุมการทำงานของเครน การเคลื่อนที่ ช้าง-ขวา, หน้า-หลัง, การเลื่อนขึ้น-ลง ว่าพร้อมที่จะใช้งาน หรือไม่ถ้ากดสวิทช์แล้วพบว่าสวิทช์ ใดไม่ทำงานหรือพบสิ่งผิดปกติให้แจ้งหัวหน้างานทันที
5. ควรตรวจสอบโซ่ สลิงของเครน ที่จะทำการยกชิ้นงานอยู่เสมอ และห้ามนำโซ่ สลิงที่ชำรุดมาทำการยกชิ้นงานโดยเด็ดขาด
6. ก่อนทำการยกเครนหรือใช้โซ่ สลิงเกี่ยวกับแม่พิมพ์ ควรตรวจสอบความเรียบร้อยว่าโซ่ สลิงเกี่ยวกับตะขอย่างเรียบร้อย ครบทั้ง 4 ตัวหรือไม่
7. หลังจากตรวจสอบความเรียบร้อยเสร็จแล้ว ให้ยกเครน ขึ้นประมาณ 25 ซม. และกดลงประมาณ 10 ซม. ถ้าพบว่าเครนยังไม่หยุดแสดงว่าระบบ เบรกของเครนอาจชำรุด ให้แจ้งแก่หัวหน้างาน
8. ห้ามปฏิบัติงานเกี่ยวกับเครนที่ชำรุดเสียหาย ดัดแปลงแก้ไข หรืออยู่ในสภาพไม่ปลอดภัย

26



กฎความปลอดภัยในการทำงานเฉพาะด้าน

ความปลอดภัยในสำนักงาน

1. เลือกซื้อตู้เอกสารที่ขนาดเหมาะสมกับผู้ใช้
2. ระวังอย่าให้นิ้วมือวางบนลิ้นชักขณะปิดตู้ และปิดลิ้นชักทันทีเมื่อใช้เสร็จ
3. ห้ามเปิดลิ้นชักตู้เอกสารที่ละหลายๆ ชั้นพร้อมกัน ควรเปิดลิ้นชักตู้ทีละชั้นเสมอ
4. การขึ้นลงบันได กรณีแสงไม่พอให้จับราวบันได
5. การยกของขึ้นบันได ไม่ควรเกินระดับสายตา
6. ถ้าพื้นร้อน หรือเปิดออก ควรซ่อมแซมทันที
7. ระวังอย่าให้พื้นลื่น ทำความสะอาดพื้นอยู่เสมอ
8. ไม่ควรวิ่งในสำนักงาน
9. ไม่ยืนหน้าประตู ในรัศมีที่บานประตูเปิด
10. เครื่องใช้ไฟฟ้าควรวางใกล้ปลั๊กไฟให้มากที่สุด ป้องกันการสะดุด หกล้ม
11. การใช้คัตเตอร์ เลื่อนใบมีดเก็บทันทีเมื่อไม่ใช้งาน



21

กฎความปลอดภัยในการทำงานเฉพาะด้าน

ความปลอดภัยในการทำงานกับเครื่องจักร

1. ห้ามถอด ปรับ หรือเคลื่อนย้ายอุปกรณ์ป้องกันอันตรายจากเครื่องจักรทุกชนิด เว้นแต่กระทำโดยผู้ที่เกี่ยวข้องโดยตรงและได้รับอนุญาตแล้ว
2. ก่อนที่จะถอด ปรับ หรือซ่อมบำรุงเครื่องจักร ต้องหยุดเครื่องจักร ถอดกุญแจออก และติดป้ายเตือนทุกครั้ง
3. ต้องไม่เดินเครื่องจนกว่าจะแน่ใจว่าอุปกรณ์ป้องกันอันตรายจากเครื่องจักรทุกชิ้นได้ติดตั้งเข้าที่และมีสภาพที่ใช้งานได้ดีแล้ว
4. ตรวจสอบความปลอดภัยของเครื่องจักรทุกครั้งก่อนเริ่มงาน หากพบว่าชำรุด ให้รายงานหัวหน้างานทันที
5. ไม่สวมเสื้อผ้าหลวมๆ นาฬิกา แหวน หรือเครื่องประดับอื่นๆ เมื่อทำงานกับเครื่องจักร เพื่อป้องกันการถูกดึง เกี่ยวโดยเครื่องจักร
6. สวมใส่อุปกรณ์ป้องกันอันตรายส่วนบุคคลที่ถูกต้อง เหมาะสมกับงานทุกครั้ง



23

กฎความปลอดภัยในการทำงานเฉพาะด้าน

ความปลอดภัยในการใช้เครื่องมือ อุปกรณ์ต่าง

1. ควรเลือกชนิด, ขนาดของเครื่องมือให้เหมาะสมกับประเภทของงาน หลีกเลี่ยงการใช้งานผิดประเภท เช่น ใช้ประแจแทนค้อน
- 2 จัดเก็บเครื่องมือไว้ ณ ที่ที่จัดเก็บ และทำความสะอาดเมื่อเลิกใช้งานเสมอ



3. เครื่องมือและอุปกรณ์ต้องรักษาให้อยู่ในสภาพที่สมบูรณ์และต้องตรวจสอบสม่ำเสมอ
4. เครื่องมือที่ชำรุดหรือสึกหรอ ถ้าซ่อมได้ให้รีบซ่อม หากซ่อมไม่ได้ให้กำจัดทิ้งและเปลี่ยนใหม่ทันที อย่างนำมาใช้งาน
5. ห้ามใช้ปืนลมหรือท่อลมเป่าพ่นเสื้อผ้า เพราะฝุ่นอันตรายที่ติดอยู่ตามเสื้อผ้านั้นจะ พุ้งกระจาย เมื่อสูดหายใจเข้าไปอาจทำให้เจ็บป่วยได้



22

กฎความปลอดภัยในการทำงานเฉพาะด้าน

ความปลอดภัยในการใช้อุปกรณ์ไฟฟ้า

1. ตรวจสอบอุปกรณ์เครื่องมือไฟฟ้าก่อนใช้งานเสมอ
2. อย่าจับอุปกรณ์ไฟฟ้าหรือสายไฟ ขณะที่มือเปียกหรือไม่สวมรองเท้า
3. เมื่อจะถอดปลั๊กให้จับที่ปลั๊กดึงออก ห้ามจับสายไฟดึง อาจทำให้ฉนวนสายไฟชำรุดได้
4. หากพบอุปกรณ์ไฟฟ้าชำรุดต้องเลิกใช้และแจ้งซ่อมทันที
5. การซ่อมบำรุงทำโดยช่างไฟฟ้าเท่านั้น
6. อย่าวางสิ่งของใกล้ตู้ไฟฟ้า
7. ถ้ามือใดมือหนึ่งเปิด-ปิด สวิตช์ อีกมือต้องไม่จับโลหะ
8. ก่อนเปิดสวิตช์ต้องตรวจสอบสายไฟและอุปกรณ์ไฟฟ้าทุกครั้ง
9. ปิดสวิตช์ทุกครั้งทำงานเสร็จหรือเกิดไฟดับ
10. ห้ามจับต้องสวิตช์ที่มีป้ายเตือนอันตราย
11. ถ้าเสียขมวดที่ต่อแยกได้หลายทาง ไม่ควรต่อไฟแยกออกไปใช้มากขึ้น ควร กระแสไฟฟ้าอาจไหลผ่านเกินกำลังของสายไฟ อาจร้อนจนลุกไหม้ได้
12. เมื่อทำงานเกี่ยวกับไฟฟ้า ต้องมั่นใจว่าได้ตัดระบบไฟฟ้าและติดฉนวนไฟฟ้าพร้อมแขวนป้ายบอก



24

ความปลอดภัยในการใช้เครน

9. การปฏิบัติงานตอนกลางคืนควรมีไฟแสงสว่างให้เพียงพอทั่วบริเวณที่ปฏิบัติงาน แต่แสงไฟต้องไม่รบกวนการปฏิบัติงานของผู้ควบคุมเครน
10. ขณะ วัสดุที่เคลื่อนย้ายลอยสูงจากพื้น จะต้องปฏิบัติ ดังนี้
 - ขณะเครนเคลื่อนที่ ต้องจัดให้มีสัญญาณเสียงและแสงสว่างเตือนให้ผู้ปฏิบัติงานทราบ
 - ควรทำการยกเครนให้อยู่ในระดับความสูงปกติประมาณ 2 เมตร ในกรณีที่ไม่มีความจำเป็น
 - ห้ามเคลื่อนวัสดุที่ยกขึ้นหรือผู้ปฏิบัติงานอื่น
 - ห้ามผู้ปฏิบัติงานเกาะ บนวัสดุที่ยก
 - หลีกเลี่ยงการแขวนวัสดุทิ้งไว้กลางอากาศเป็นเวลานาน หากมีเหตุให้ต้องหยุด ควรวางวัสดุลงกับพื้นก่อน
 - กรณีมีลมพัดแรงมากจนวัสดุที่เคลื่อนย้ายแกว่งไปมาอย่างรุนแรงต้องรีบวางวัสดุลงทันที
 - ห้ามยกชิ้นงานที่มีน้ำหนักเกินพิกัดของเครน
11. เมื่อหยุดหรือเลิกใช้งานเครนผู้ควบคุมควรปฏิบัติ ดังนี้
 - ตรวจสอบสภาพหลังการใช้งานของเครน ว่าอยู่ในสภาพพร้อมใช้งานในครั้งต่อไปหรือไม่ หากพบว่าชำรุดให้แจ้งหัวหน้างานทันที
 - เก็บเครนและแขวนปุ่มควบคุมในจุดจอดเครนที่กำหนด
 - ต้องบำรุงรักษาเป็นระยะๆ โดยเฉพาะบริเวณที่มีการเคลื่อนไหวหรือเสียดสี

27

กฎความปลอดภัยในการทำงานเฉพาะด้าน

ความปลอดภัยในการยก เคลื่อนย้ายสิ่งของ

1. สำรวจเส้นทาง และกำจัดสิ่งกีดขวางก่อน
 2. นั่งลงย่อเข้าข้างที่ไม่ถนัดและชันเข้าข้างที่ถนัดตั้งฉากกับพื้น
 3. จับสิ่งของให้แน่น ข้อศอกชิดลำตัว และแขนขนานกับพื้น
 4. ยกของขึ้นตรงๆ โดยใช้กล้ามเนื้อขา **"อย่าลืม!! หลังต้องตรง"**
 5. ห้ามยกด้วยกล้ามเนื้อหลังเพราะอาจเกิดการบาดเจ็บได้
 6. การวางของลงก็ใช้หลักการเดียวกันกับการยก แต่ชันคอนสลับกัน
- "อย่าลืม!! ใช้กำลังขาอย่าใช้ท้อง"**
7. หากของมีน้ำหนักมากควรมีคนช่วยยกหรือใช้อุปกรณ์ช่วย
 8. ห้ามยกของสูงจนเกินระดับการมองเห็น เพราะอาจจะสะดุดล้ม หรือชนกับสิ่งอื่นได้



25



ภาคผนวก 39ข

เอกสารอบรมพนักงานด้านอาชีวอนามัยและความปลอดภัย

รายงานผลการดำเนินงาน

1. ชื่อหลักผู้ดูแล (ชื่อเอกสาร, รหัสเอกสาร, ครั้งที่แก้ไข)

- คำขวัญที่ ๑ แห่งประเทศไทย + กฎระเบียบข้อบังคับของราชการ

- ## 2 วันที่ก่อนวัน

- ### 3. ข้อควรระวังในการฝึกอบรม

- | | |
|-------------------------------------|-----------------------------|
| <input checked="" type="checkbox"/> | การซื้อทรัพย์สินภายใน |
| <input type="checkbox"/> | การซื้อทรัพย์สินภายนอก |
| <input type="checkbox"/> | การซื้อที่ดินภายใน |
| <input type="checkbox"/> | การซื้อที่ดินภายนอก |
| <input type="checkbox"/> | การซื้อสิ่งปลูกสร้างภายใน |
| <input type="checkbox"/> | การซื้อสิ่งปลูกสร้างภายนอก |
| <input type="checkbox"/> | การซื้อยานพาหนะ |
| <input type="checkbox"/> | การซื้อเครื่องมือเครื่องใช้ |
| <input type="checkbox"/> | การซื้อทรัพย์สินอื่น ๆ |

- 4 ชื่อวิทยากร

- 5 รายชื่อผู้เข้ารับการฝึกอบรม

ลำดับ	ชื่อ-นามสกุลผู้ทำรายการกิจกรรม	นามแฝง ประจำตัว	โรงเรียน	ผลการ ผ่าน / ไม่ผ่าน	หมายเหตุ
1	นางสาว นวรัตน์ น. เกตุทอง ²		นครพนม		เอกสารที่ได้รับ... คือความโปร่งภัย

๗. สิ่งที่ได้รับจากการฝึกอบรม (การฝึกการฝึกอบรมความรับผิดชอบ)

- ### 3. การประเมินผล

- ✓ (1) สถิติการเข้ารับการฝึกอบรมไม่น้อยกว่า

☐ (2) ทดสอบระหว่างงานฝึกอบรม ซึ่งต้องได้คะแนนไม่น้อยกว่า

✓ (3) ทดสอบหลังงานฝึกอบรม ซึ่งต้องได้คะแนนไม่น้อยกว่า

☐ (4) สังเกตจากการทำงานประจำว่าเป็นะกรณีน้อยกว่า

☐ (5) ส่งมาขอพิจารณาขอรับรางวัลฝึกอบรม

☐ (6) ประเมินจากงานที่มอบหมายให้เป็นพิเศษ

☐ (7) ได้รับประกาศนียบัตร / Certificate

☐ (8) ขึ้นๆ ไปตรวจดู

ชื่อคนส่ง/ประเมินโดย Dr. นางสาววิจิตรา ทนถิระ () () () () ()



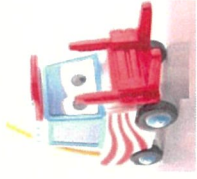
ภาคผนวก 40ข

กฎระเบียบด้านอาชีวอนามัยและความปลอดภัย

กฎระเบียบความปลอดภัย

การใช้รถยก (โฟล์คลิฟท์)

1. ผู้ขับรถยกควรผ่านการฝึกอบรมขั้นรถยก และได้รับอนุญาตให้ขับรถยก
2. ผู้ขับควรมีสติตลอดเวลา เพื่อป้องกันอุบัติเหตุที่อาจจะเกิดขึ้นได้
3. ควรตรวจสอบสภาพของรถยก ก่อนเริ่มงานประจำวัน
4. หากพบสิ่งผิดปกติ บกพร่อง เสียหาย หรือเมื่อต้องการซ่อม รีบรายงานหัวหน้างานโดยทันที
5. **คาดเข็มขัดนิรภัยทุกครั้ง**
6. ตรวจสอบพื้นที่รอบด้านก่อนการเคลื่อนรถยกทุกครั้ง ไม่ว่าจะเป็น ช้าย ขวา หน้า หลัง
7. ไม่ควรยกสิ่งของเกินพิกัด หรือขีดความสามารถของรถยก
8. **อย่ายกของที่บรรทุกที่สูง** ขณะรถวิ่ง ควรยกสูงจากพื้นประมาณ 20 ซม.
9. **ห้ามมิให้ผู้ใดอยู่ใต้ขา ยืนหรือเดินผ่านใต้ขาของรถยก** ไม่ว่าจะบรรทุกสิ่งของหรือไม่ก็ตาม



AKIBA
THAI AKIBA CO., LTD.

กฎระเบียบความปลอดภัย

การใช้รถยก (โฟล์คลิฟท์)

10. **อย่าขับรถเร็วเกินกำหนด** บริเวณเครื่องจักร, คนทำงาน ไม่เกิน 10 ก.ม./ชม. นอกอาคารไม่ควรเกิน 20 ก.ม./ชม. และระมัดระวังในกรณีถนนที่เปียกหรือลื่น
11. **ห้ามแซงรถคันอื่น** ซึ่งวิ่งในทิศทางเดียวกันอาจเกิดจุดต่อต่อการการมองเห็น
12. เมื่อยกสูงขึ้นระวังสิ่งกีดขวางด้านบน (เคเบิ้ลไฟ, สายไฟฟ้า, ท่อและประตู)
13. **ไม่อนุญาตให้ใช้รถยกแทนลิฟต์ในการขนย้ายผู้โดยสาร** ไม่อนุญาตให้พนักงานนั่ง หรือยืนบนขา หรือส่วนใดของรถยก
14. ห้ามโทรศัพท์ หรือฟังเพลง ขณะปฏิบัติงาน จะทำให้ไม่ได้ยินเสียงแอดลัมภายนอก
15. เมื่อเลิกใช้งานรถยก จอดรถในที่ราบ ปลดเกียร์ว่างและดึงเบรกมือเสมอ วางขาให้ปลายงาแนบกับพื้น ล้อตรง
16. ผู้ขับต้องตรวจสอบรถยกหลังใช้งาน ให้อยู่ในสภาพพร้อมใช้งานและบำรุงรักษารถยกอย่างสม่ำเสมอ



AKIBA
THAI AKIBA CO., LTD.

กฎระเบียบความปลอดภัย

การใช้เครน

1. ผู้ที่ได้รับอนุญาตให้ใช้เครนต้องผ่านการอบรมวิธีการใช้งานเครนแล้วเท่านั้น
2. ก่อนปฏิบัติงานควรศึกษาวิธีการใช้งานเครนจากคู่มือการใช้งานเครน
3. ขณะปฏิบัติงานต้องสวมชุดปฏิบัติงานที่รัดกุม ใส่อุปกรณ์ป้องกันอันตรายส่วนบุคคลที่เหมาะสม เช่น หมวกนิรภัย รองเท้านิรภัย
4. **ให้ตรวจสอบระบบควบคุมการทำงานของเครน** การเคลื่อนที่ว่าพร้อมที่จะใช้งานหรือไม่ ถ้าสวิตช์ใดไม่ทำงานหรือพบสิ่งผิดปกติให้แจ้งหัวหน้างานทันที
5. **ควรตรวจสอบใช้/สลิง**ของเครน ที่จะทำให้การยกขึ้นงานอยู่เสมอ และห้ามนำโซ่/สลิงที่ชำรุดมาทำการยกขึ้นงานโดยเด็ดขาด
6. ก่อนทำการยกเครนหรือใช้โซ่/สลิงเกี่ยวกับแม่พิมพ์ ควรตรวจสอบว่าโซ่/สลิงเกี่ยวกับตะขอครบทั้ง 4 ตัวหรือไม่
7. ห้ามปฏิบัติงานเกี่ยวกับเครนที่ชำรุดเสียหาย ดัดแปลงแก้ไข หรืออยู่ในสภาพไม่ปลอดภัย

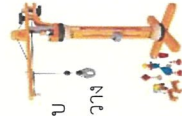


AKIBA
THAI AKIBA CO., LTD.

กฎระเบียบความปลอดภัย

การใช้เครน

8. ขณะวัสดุที่เคลื่อนย้ายลอยสูงจากพื้น จะต้องปฏิบัติ ดังนี้
 - ขณะเครนเคลื่อนที่ ต้องจัดให้มีสัญญาณเสียงและแสงสว่างเตือนให้ผู้ปฏิบัติงานทราบ
 - ควรทำการยกเครนให้อยู่ในระดับความสูงปกติประมาณ 2 เมตร ในกรณีที่ไม่มีสิ่งกีดขวาง
 - **ห้ามเคลื่อนวัสดุที่ยกยกข้ามศีรษะผู้ปฏิบัติงานอื่น**
 - ห้ามผู้ปฏิบัติงานยกขาขึ้นวัสดุที่ยก
 - หลีกเลี่ยงการแขวนวัสดุทั้งไว้กลางอากาศเป็นเวลานาน ควรวางวัสดุลงกับพื้นก่อน
 - กรณีมีลมพัดแรงมาจากจนวัสดุที่เคลื่อนย้ายแกว่งไปมาอย่างรุนแรงต้องรีบวางวัสดุลงทันที
 - **ห้ามยกขึ้นงานที่มีน้ำหนักเกินพิกัด**ของเครน
9. เมื่อหยุดหรือเลิกใช้งานเครนผู้ควบคุมควรปฏิบัติ ดังนี้
 - ตรวจสอบสภาพหลังการใช้งานของเครน ว่าอยู่ในสภาพพร้อมใช้งานในครั้งต่อไปหรือไม่ หากพบว่าชำรุดให้แจ้งหัวหน้างานทันที
 - เก็บเครนและแขนควบคุมในจุดจอดเครนที่กำหนด
 - ต้องบำรุงรักษาเป็นระยะๆ โดยเฉพาะบริเวณที่มีการเคลื่อนไหวนหรือ เสียตสี



AKIBA
THAI AKIBA CO., LTD.

กฎระเบียบความปลอดภัย

การยกเลิกอันตรายสิ่งของ

- สำรวจเส้นทาง และกำจัดสิ่งกีดขวางก่อน
- นั่งลงย่อเข้าข้างที่ไม่ถนัดและชันเข้าข้างที่ถนัดตั้งฉากกับพื้น
- จับสิ่งของให้แน่น ข้อศอกชิดลำตัว และแขนขนานกับพื้น
- ยกของขึ้นตรงๆ โดยใช้กล้ามเนื้อขา “อย่าลืม!! หลังต้องตรง”
- ห้ามยกตัวยกลำเนื้อหลังเพราะอาจเกิดการบาดเจ็บได้
- การวางของลงก็ใช้หลักการเดียวกันกับการยก แต่ขั้นตอนสลับกัน
- “อย่าลืม!! ใช้กำลังขาอย่าใช้ท้อง”
- หากของมีน้ำหนักมากควรมีคนช่วยยกหรือใช้อุปกรณ์ช่วย
- ห้ามยกของสูงจนเกินระดับการมองเห็น เพราะอาจสะดุดล้ม หรือชนกับสิ่งอื่นได้



AKIBA
THAI AKIBA CO., LTD.

กฎระเบียบความปลอดภัย

การยกเลิกอันตรายสิ่งของ

กฎกระทรวง กำหนดอัตราน้ำหนักที่นายจ้างให้ลูกจ้างทำงานได้ พ.ศ.2547
- ให้นายจ้างให้ลูกจ้างแต่ละคน ยก แบก หาม โยง ทุบ ตี หรือเข็นของหนัก ไม่เกินอัตราที่บันทึกโดยเฉลี่ยต่อลูกจ้าง 1 คน ดังนี้

ลูกจ้าง	น้ำหนักไม่เกิน
เด็กหญิง อายุตั้งแต่ 15 ปี แต่ยังไม่ถึง 18 ปี	20 กิโลกรัม
เด็กชาย อายุตั้งแต่ 15 ปี แต่ยังไม่ถึง 18 ปี	25 กิโลกรัม
ลูกจ้างหญิง	25 กิโลกรัม
ลูกจ้างชาย	55 กิโลกรัม

AKIBA
THAI AKIBA CO., LTD.

กฎระเบียบความปลอดภัย

ทั่วไป

- พนักงานที่ขบถยนต์ต้องคาดเข็มขัดนิรภัย/พนักงานที่ขับรถจักรยานยนต์ต้องสวมหมวกนิรภัยทุกครั้ง
- การสูบบุหรี่ ต้องสูบบุหรี่ในบริเวณที่กำหนดไว้เท่านั้น ห้ามสูบบุหรี่ในโรงงาน , ห้องน้ำ
- พนักงานต้องไม่ดื่มสุรา หรืออยู่ภายใต้อิทธิพลสิ่งมีมาขณะปฏิบัติงาน
- พนักงานที่จำเป็นต้องใส่อุปกรณ์ป้องกันอันตรายส่วนบุคคล ขอให้ปฏิบัติตามอย่างเคร่งครัด
- เชื้อเพลิงและปฏิบัติตามระเบียบปฏิบัติ ป้ายห้าม ป้ายเตือน อย่างเคร่งครัด
- พนักงานต้องปฏิบัติตามอย่างมีระเบียบ ไม่เล่นเล่หรือหยอกล้อกันในขณะทำงาน



AKIBA
THAI AKIBA CO., LTD.

กฎระเบียบความปลอดภัย

ทั่วไป

- อย่านำอาหาร เครื่องดื่มมารับประทานในบริเวณที่มีการใช้และเก็บสารเคมี รวมทั้งในสายการผลิต
- หลังจากสัมผัสกับสารเคมี ต้องล้างมือก่อนรับประทานอาหาร เครื่องดื่ม หรือสูบบุหรี่ทุกครั้ง
- ไม่อนุญาตให้วิ่งในพื้นที่การผลิต ยกเว้นกรณีเหตุฉุกเฉิน
- ร่วมมือกันในการรักษาความปลอดภัยในการทำงานทั้งก่อนและหลังเลิกงาน
- ห้ามวางสิ่งของกีดขวางเครื่องดับเพลิง บันได ทางหนีไฟ ทางออกฉุกเฉิน
- ห้ามฉีดเครื่องดับเพลิงหรือกดสติ๊กเกอร์แรงเด็ดขาดโดยไม่มีเหตุอันควร
- เมื่อเกิดอุบัติเหตุ รีบแจ้งหัวหน้างานและเจ้าหน้าที่ความปลอดภัยให้ทราบโดยทันที



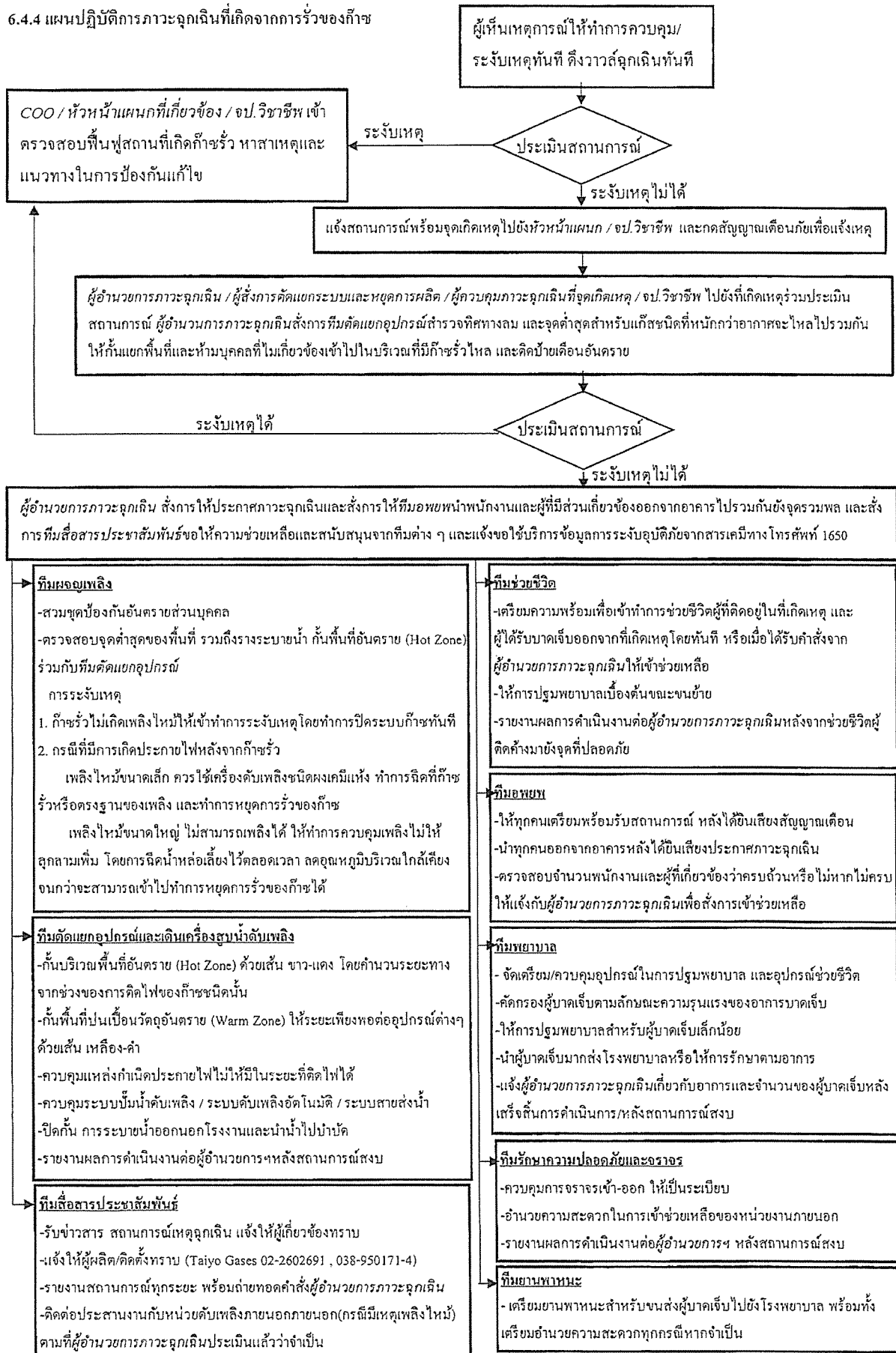
AKIBA
THAI AKIBA CO., LTD.



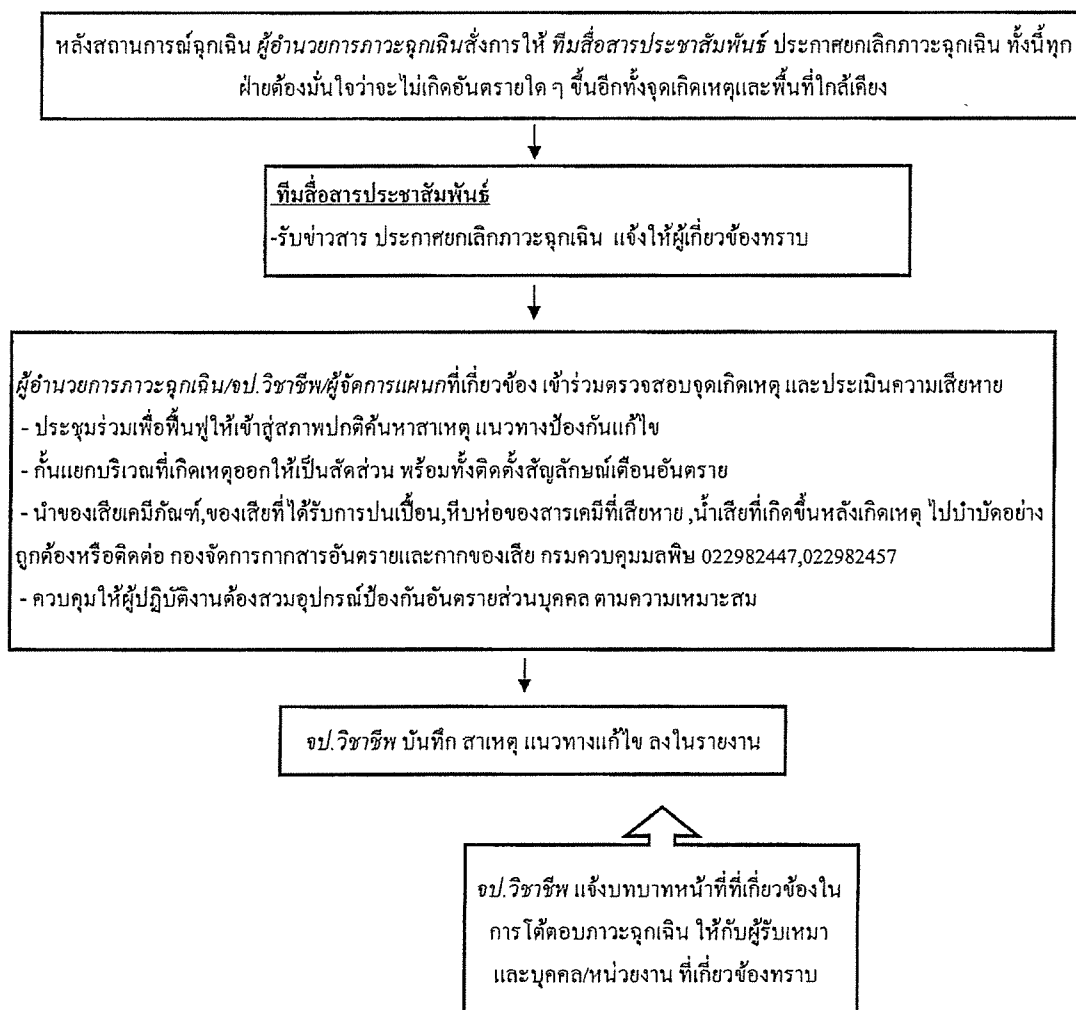
ภาคผนวก 41ข

แผนฉุกเฉินกรณีสารเคมีหกรั่วไหล

6.4.4 แผนปฏิบัติการภาวะฉุกเฉินที่เกิดจากการรั่วของก๊าซ



6.4.4 แผนปฏิบัติการภาวะฉุกเฉินที่เกิดจากการรั่วของก๊าซ





ภาคผนวก 42ข

ตัวอย่างกิจกรรม 5 ส.

รายงานการประชุมคณะกรรมการ 5ส

ครั้งที่ 06/2567

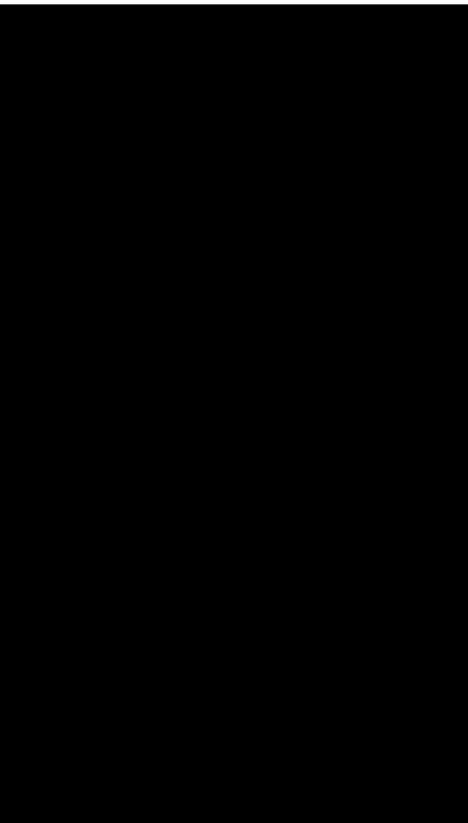
เมื่อวันที่ 29 พฤษภาคม 2567

ณ ห้องประชุมชั้น 2

ผู้เข้าร่วมประชุม

คณะกรรมการ

- 1.
- 2.
- 3.
- 4.
- 5.
- 6.
- 7.
- 8.
- 9.
- 10.
- 11.
- 12.
- 13.
- 14.
- 15.



ประธาน

- 16.



เลขานุการ

- 17.
- 18.



เริ่มประชุมเวลา 14.10 น.

วาระที่ 1. เรื่องที่ประธานแจ้งให้ที่ประชุมทราบ

ประธานแจ้ง

-การมอบของรางวัลประจำเดือนพฤษภาคม 2567

วาระที่ 2. เรื่องรับรองรายงานการประชุม

มติที่ประชุม: รับรองรายงานการประชุมประจำเดือนเมษายน 2567

วาระที่ 3. เรื่องสืบเนื่อง (ถ้ามี)

***ปัญหาที่ตรวจพบ

1. 5s patrol by Leader

- วันที่ 17/01/24 SH คอมเมนต์ติดค้าง เปลี่ยนชุดอ่างล้างตา และล้างตัวลูกเงินใหม่ กำหนดเสร็จเดือน 05/2024 ขอให้อัปเดตกำหนดเสร็จให้เรียบร้อย
- วันที่ 09/04/24 WH ผ้าใบชำรุด ต้องเปลี่ยนผ้าใบใหม่ กำหนดเสร็จ 30/05/24 รบกวณติดตามผล และหากยังไม่แล้วเสร็จ ขอให้อัปเดตกำหนดเสร็จให้เรียบร้อย

2. 5s patrol by Manager

- วันที่ 24/04/24 พนักงานยังมีการทิ้งขยะผิดประเภท และรายละเอียดของขยะแต่ละประเภทยังไม่เพียงพอ จึงขอให้ทาง HR จัดให้มีการอบรมดังกล่าว โดยทาง ENVI เป็นผู้อบรมให้ความรู้กับพนักงาน และฝ่ายวิชาการเป็นทีมสนับสนุนในการอบรมในครั้งนี้ หลังจากการอบรมจัดให้มีการ Monitoring การทิ้งขยะของพนักงานอย่างต่อเนื่องทุก 3 เดือน
- วันที่ 23/05/24 WH โรงเก็บบล็อก เกิดรอยร้าว โดยต้องซ่อมรอยร้าว กำหนดเสร็จ 30/06/24 ขอให้ติดตาม และอัปเดตข้อมูลให้เรียบร้อย หากมีการแก้ไขแล้วเสร็จ
- วันที่ 23/05/24 SH ป้ายถังดับเพลิงหลุด แจ้งช่างติดตั้งป้ายถังดับเพลิง ขอให้อัปเดตกำหนดเสร็จให้เรียบร้อย

3. Monthly Evaluation 5s

- Comment เดือนมีนาคม-2024 Zone 5 Die Casting ไม่มีรูปภาพหลังการแก้ไข ขอให้อัปเดตข้อมูลให้เรียบร้อย
- Comment เดือนมีนาคม-2024 Zone 12 Canteen&Parking ไม่มีวิธีการแก้ไข และกำหนดเสร็จ เรื่องผ้าเปดานชำรุด และจุดมาร์คถังดับเพลิงชำรุด ขอให้อัปเดตข้อมูลให้เรียบร้อย

- Comment เดือนเมษายน-2024 Zone 6 Machining ไม่มีการกำหนดพื้นที่ว่างงาน โดยจะต้องทาสีตีเส้นให้ชัดเจน กำหนดเสร็จ 17/06/24 ขอให้ติดตาม และอัปเดตข้อมูลให้เรียบร้อย หากมีการแก้ไขแล้วเสร็จ
- Comment เดือนเมษายน-2024 Zone 12 Canteen&Parking เส้นทางเดินไม่ชัดเจน จะต้องตีเส้นให้ชัดเจน และช่องระบายอากาศห้องน้ำชาชุด กำหนดเสร็จ 29/05/24 แต่ยังไม่มีการแก้ไข ขอให้อัปเดตกำหนดเสร็จให้เรียบร้อย
- Comment เดือนพฤษภาคม-2024 Zone 1 QA ระบุจุดให้ชัดเจนและติดป้ายบ่งชี้ (กล่องกระดาษ, บอร์ด) ยังไม่กำหนดวันที่แก้ไขแล้วเสร็จ ขอให้อัปเดตข้อมูลให้เรียบร้อย
- Comment เดือนพฤษภาคม-2024 Zone 3 Mold Maintenance สายไฟจัดเก็บไม่เป็นระเบียบ, ไม่มีป้ายชี้บ่ง ยังไม่กำหนดวันที่แก้ไขแล้วเสร็จ ขอให้อัปเดตข้อมูลให้เรียบร้อย
- Comment เดือนพฤษภาคม-2024 Zone 5 Die Casting ข้อคอมเมนต์จำนวน 7 ข้อ ยังไม่มีแก้ไข กำหนดเสร็จ 30/05/24 ขอให้อัปเดตข้อมูลให้เรียบร้อย
- Comment เดือนพฤษภาคม-2024 Zone 6 Machining ไม่มีการกำหนดพื้นที่ว่างงาน จะต้องทาสีตีเส้นให้ชัดเจน ยังไม่กำหนดวันที่แก้ไขแล้วเสร็จ ขอให้อัปเดตข้อมูลให้เรียบร้อย
- Comment เดือนพฤษภาคม-2024 Zone 8 QC ไม่ปิดไฟเวลาพักเบรก ยังไม่มีวิธีการแก้ไข และไม่มีกำหนดวันที่แก้ไขแล้วเสร็จ ขอให้อัปเดตข้อมูลให้เรียบร้อย
- Comment เดือนพฤษภาคม-2024 Zone 10 WH มีถังขยะอยู่ในจุดห้ามวาง ยังไม่มีวิธีการแก้ไข และไม่มีกำหนดวันที่แก้ไขแล้วเสร็จ ขอให้อัปเดตข้อมูลให้เรียบร้อย
- Comment เดือนพฤษภาคม-2024 Zone 13 Waste แผนการดำเนินงานไม่ Update Actual ยังไม่มีวิธีการแก้ไข และไม่มีกำหนดวันที่แก้ไขแล้วเสร็จ ขอให้อัปเดตข้อมูลให้เรียบร้อย

วาระที่ 4. เรื่องเพื่อทราบ

1. การประเมินมาตรฐานประจำเดือน

- ในกรณีที่ผลคะแนนประเมินมาตรฐานประจำเดือน ถ้ามี Zone ที่ได้คะแนนเท่ากันให้นำคะแนนย้อนหลัง 3 เดือน โดยนับรวมคะแนนรอบเดือนปัจจุบัน จากนั้นนำมาบวกกันและหารสาม เช่น ผลคะแนนเดือน 5 เท่ากัน จะใช้คะแนนของเดือน $(3+4+5)/3$ แล้วนำผลคะแนนที่ได้มาเปรียบเทียบกัน โดยมีผลบังคับใช้เดือนมิถุนายน 2024
- เรื่องผลคะแนนประเมินมาตรฐานประจำเดือน พบว่ามี Zone ที่ได้คะแนนเท่ากัน แต่ต่างกันที่จำนวนข้อ N/A เมื่อคำนวณโดยสูตรที่กำหนดไว้ ผลที่ได้ทำให้ Zone ที่มีจำนวนข้อ N/A

มากกว่า มีผลคะแนนรวมน้อยกว่า ดังนั้นจึงขอให้แต่ละ Zone สํารวจและตรวจสอบ 5s Checklist โดยค้นหาข้อที่ N/A ในพื้นที่ของตนเอง และนำส่งข้อมูลให้ทางฝ่ายวิชาการ ดำเนินการตรวจสอบ และพิจารณาสูตรการคำนวณอีกครั้ง กำหนดให้แต่ละแผนกนำส่งข้อมูล ในวันที่ 31/05/24 และกำหนดให้ฝ่ายวิชาการนำส่ง 5s Checklist ที่แก้ไขแล้วให้กับทุกหน่วยงานในวันที่ 07/06/24 เพื่อนำ 5s Checklist ที่แก้ไขแล้วมาใช้ในการตรวจเดือน มิถุนายน 2024

2. ข้อคอมเมนต์ในการตรวจประเมิน

- ปัญหาของฝ่ายตรวจติดตามและทุกหน่วยงาน พบว่า ข้อคอมเมนต์ที่ติดค้าง ยังแก้ไขไม่แล้วเสร็จ ไม่ได้มีการนำข้อมูลมาติดตามผลอย่างต่อเนื่อง จึงทำให้ไม่มีการอัปเดตข้อมูลการแก้ไข ดังนั้นจึงขอให้ทุกหน่วยงาน/Zone นำข้อคอมเมนต์ที่ยังแก้ไขไม่แล้วเสร็จมาใส่ไว้ในรอบเดือน ปัจจุบัน จนกว่าจะมีการแก้ไขแล้วเสร็จ บังคับใช้ในเดือนมิถุนายน 2024
- ปัญหาที่พบ ผู้ตรวจประเมินมีการคอมเมนต์ แต่ไม่มีรูปภาพ จึงทำให้ไม่ทราบจุดที่ต้องแก้ไข ขอให้ผู้ตรวจประเมินนำส่งรูปภาพทุกครั้งที่มีการคอมเมนต์ในแบบตรวจประเมินมาตรฐาน

3. 5s Layout

- แจ้งเพิ่มเติมในการตรวจของ Zone 2 Engineer คือพื้นที่จัดเก็บเอกสารในห้องประชุมชั้น 1

4. การเข้าร่วมประชุม 5s ประจำเดือน

- หากพบว่า Zone ใดไม่มีตัวแทนในการเข้าประชุม และไม่มีการแจ้งให้รับทราบ ทางฝ่ายประเมินมาตรฐานจะดำเนินการหักคะแนนในแบบตรวจประเมินของ Zone นั้นในรอบเดือน ถัดไปโดยหักคะแนนจำนวน 10 คะแนน
- หากพบว่า Zone ใดเข้าร่วมประชุมเกินเวลาที่กำหนดเป็นเวลา 5 นาทีเป็นต้นไป ทางฝ่ายประเมินมาตรฐานจะดำเนินการหักคะแนนในแบบตรวจประเมินของ Zone นั้นในรอบเดือน ถัดไปโดยหักคะแนนจำนวน 5 คะแนน

วาระที่ 5. เรื่องเพื่อพิจารณา

ไม่มี

วาระที่ 6. เรื่องอื่น ๆ (ถ้ามี)

ไม่มี

เลิกประชุมเวลา 14.10 น.



ผู้จัดรายการประชุม



ผู้ตรวจรายการประชุม